




Εγχειρίδιο σέρβις Dell™ Vostro™ 1014/1015

[Εκτέλεση εργασιών στον υπολογιστή σας](#)
[Προσθήκη και αντικατάσταση εξαρτημάτων](#)
[Προδιαγραφές](#)
[Διαγνωστικό πρόγραμμα](#)
[Ρύθμιση συστήματος](#)

Σημειώσεις, ειδοποιήσεις και προσοχές

-  **ΣΗΜΕΙΩΣΗ:** Η ΣΗΜΕΙΩΣΗ υποδεικνύει σημαντικές πληροφορίες που σας βοηθούν να χρησιμοποιείτε καλύτερα τον υπολογιστή σας.
-  **ΠΡΟΣΟΧΗ:** Η ΠΡΟΣΟΧΗ υποδεικνύει ότι υπάρχει το ενδεχόμενο να προκληθεί ζημιά στο υλικό ή απώλεια δεδομένων, αν δεν ακολουθήσετε τις οδηγίες.
-  **ΕΙΔΟΠΟΙΗΣΗ:** Η ΕΙΔΟΠΟΙΗΣΗ υποδηλώνει ότι υπάρχει το ενδεχόμενο να προκληθεί υλική ζημιά, τραυματισμός ή θάνατος.

Αν αγοράσατε υπολογιστή Dell™ της σειράς n, οι αναφορές που θα βρείτε στο παρόν έγγραφο για λειτουργικά συστήματα Microsoft® Windows® δεν ισχύουν.

Οι πληροφορίες που περιλαμβάνει το παρόν έγγραφο μπορεί να αλλάξουν χωρίς σχετική ειδοποίηση.
© 2009 Dell Inc. Με επιφύλαξη όλων των δικαιωμάτων.

Απαγορεύεται αυστηρά η αναπαραγωγή του υλικού με οποιονδήποτε τρόπο αν δεν υπάρχει σχετική γραπτή άδεια της Dell Inc.

Εμπορικά σήματα που χρησιμοποιούνται στο παρόν κείμενο: η ονομασία *Dell*, το λογότυπο *DELL* και *Vostro*, είναι εμπορικά σήματα της Dell Inc.; *Intel*, *Celeron*, και *Core* είναι είτε εμπορικά σήματα ή σήματα κατατεθέντα της Intel Corporation. Η ονομασία *Bluetooth* είναι σήματα κατατεθέντα της Bluetooth SIG, Inc. και χρησιμοποιείται από την Dell μετά από άδεια. Οι ονομασίες *Microsoft*, *Windows*, *Windows Vista* και το κουμπί εκκίνησης *Windows Vista* είναι ή εμπορικά σήματα ή σήματα κατατεθέντα της Microsoft Corporation στις Ηνωμένες Πολιτείες ή/και σε άλλες χώρες. Η ονομασία *Adobe*, το λογότυπο *Adobe* και η ονομασία *Adobe Flash Player* είναι εμπορικά σήματα της Adobe Systems Incorporated.

Άλλα εμπορικά σήματα και εμπορικές ονομασίες μπορεί να χρησιμοποιούνται στο παρόν έγγραφο αναφερόμενα είτε στους κατόχους των σημάτων και των ονομάτων είτε στα προϊόντα τους. Η Dell Inc. αποποιείται κάθε αξίωση ιδιοκτησίας επί των εμπορικών σημάτων και ονομάτων τρίτων.

Νοέμβριος 2009 Αναθ. A00

[Επιστροφή στη σελίδα περιεχομένων](#)

Πλαίσιο πρόσβασης

Εγχειρίδιο Σέρβις Dell™ Vostro™ 1014/1015

⚠ ΕΙΔΟΠΟΙΗΣΗ: Διαβάστε τις οδηγίες για την ασφάλεια που παραλάβετε μαζί με τον υπολογιστή σας, προτού εκτελέσετε οποιαδήποτε εργασία στο εσωτερικό του. Αν χρειάζεστε πρόσθετες πληροφορίες για τις βέλτιστες πρακτικές ασφαλείας, ανατρέξτε στην Αρχική σελίδα περι συμμόρφωσης με τους κανονισμούς, στη διεύθυνση www.dell.com/regulatory_compliance.



Αφαίρεση του πλαισίου πρόσβασης

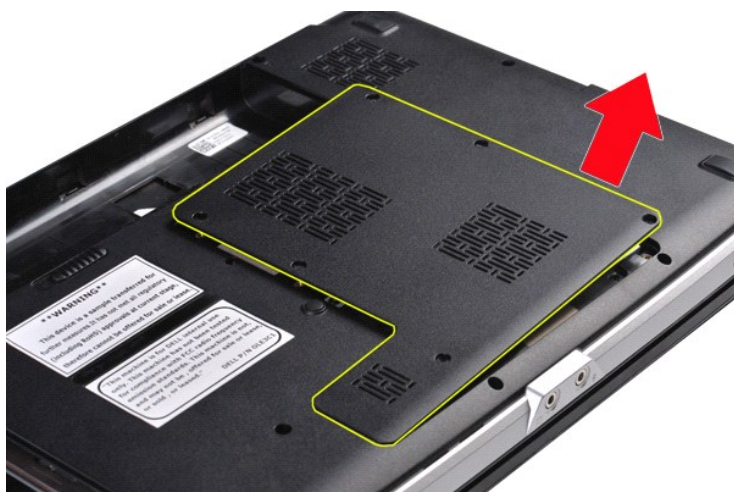
1. Ακολουθήστε τις διαδικασίες που περιγράφει η ενότητα [Πριν από την εκτέλεση εργασιών στο εσωτερικό του υπολογιστή σας](#).
2. Αφαιρέστε τη [μπαταρία](#) από τον υπολογιστή.



3. Αφαιρέστε τις έξι βίδες που ασφαλίζουν το πλαίσιο πρόσβασης στον υπολογιστή.



4. Αφαιρέστε το πλαίσιο πρόσβασης από τον υπολογιστή.



Αφαίρεση του πλαισίου πρόσβασης

Εκτελέστε τα παραπάνω βήματα κατά την αντίστροφη σειρά για να επαναποθετήσετε το πλαίσιο πρόσβασης.

[Επιστροφή στη σελίδα περιεχομένων](#)

[Επιστροφή στη σελίδα περιεχομένων](#)

Μπαταρία

Εγχειρίδιο Σέρβις Dell™ Vostro™ 1014/1015

⚠ ΕΙΔΟΠΟΙΗΣΗ: Διαβάστε τις οδηγίες για την ασφάλεια που παραλάβετε μαζί με τον υπολογιστή σας, προτού εκτελέσετε οποιαδήποτε εργασία στο εσωτερικό του. Αν χρειάζεστε πρόσθετες πληροφορίες για τις βέλτιστες πρακτικές ασφαλείας, ανατρέξτε στην Αρχική σελίδα περι συμμόρφωσης με τους κανονισμούς, στη διεύθυνση www.dell.com/regulatory_compliance.



Αφαίρεση της μπαταρίας

1. Ακολουθήστε τις διαδικασίες που περιγράφει η ενότητα [Πριν από την εκτέλεση εργασιών στο εσωτερικό του υπολογιστή σας](#).



2. Γυρίστε τον υπολογιστή ανάποδα με το πίσω μέρος του υπολογιστή στραμμένο προς εσάς.
3. Σύρετε τα μάνδαλα της μπαταρίας στη θέση απασφάλισης.



4. Ανασηκώστε τη μπαταρία έξω από τον υπολογιστή.



Αντικατάσταση της μπαταρίας

Εκτελέστε τα παραπάνω βήματα κατά την αντίστροφη σειρά για να επαναποθετήσετε τη μπαταρία.

[Επιστροφή στη σελίδα περιεχομένων](#)

[Επιστροφή στη σελίδα περιεχομένων](#)

Εσωτερική κάρτα με ασύρματη τεχνολογία Bluetooth®

Εγχειρίδιο Σέρβις Dell™ Vostro™ 1014/1015

⚠ ΕΙΔΟΠΟΙΗΣΗ: Διαβάστε τις οδηγίες για την ασφάλεια που παραλάβετε μαζί με τον υπολογιστή σας, προτού εκτελέσετε οποιαδήποτε εργασία στο εσωτερικό του. Αν χρειάζεστε πρόσθετες πληροφορίες για τις βέλτιστες πρακτικές ασφαλείας, ανατρέξτε στην Αρχική σελίδα περι συμμόρφωσης με τους κανονισμούς, στη διεύθυνση www.dell.com/regulatory_compliance.

Αφαίρεση της ασύρματης κάρτας Bluetooth



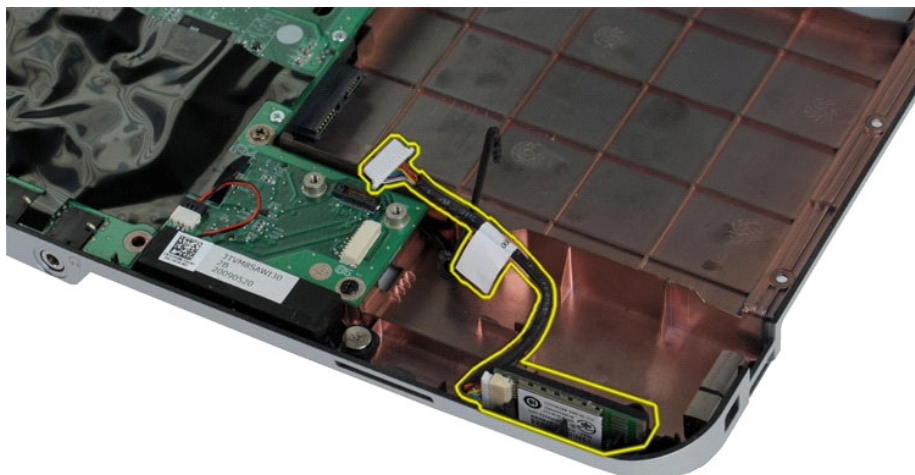
1. Ακολουθήστε τις διαδικασίες που περιγράφει η ενότητα [Πριν από την εκτέλεση εργασιών στο εσωτερικό του υπολογιστή σας](#).
2. Αφαιρέστε τη [μπαταρία](#).
3. Αφαιρέστε το [πλαίσιο πρόσβασης](#).
4. Αφαιρέστε τη [μονάδα σκληρού δίσκου](#).
5. Αφαιρέστε την [κάρτα WLAN](#).
6. Αφαιρέστε το [κάλυμμα του πίνακα ελέγχου](#).
7. Αφαιρέστε το [ηλεκτρολόγιο](#).
8. Αφαιρέστε τη [διάταξη οθόνης](#).
9. Αφαιρέστε το [στήριγμα παλάμης](#).
10. Αφαιρέστε την [πλακέτα I/O](#).



11. Αποσυνδέστε το καλώδιο της κάρτας Bluetooth από το σύνδεσμο στην πλακέτα συστήματος.



12. Ελευθερώστε το καλώδιο της κάρτας Bluetooth από την εγκοπή δρομολόγησής του και ανασηκώστε την κάρτα Bluetooth για να την αφαιρέσετε από τον υπολογιστή.



Επανατοποθέτηση της κάρτας Bluetooth

Εκτελέστε τα παραπάνω βήματα κατά την αντίστροφη σειρά για να επανατοποθετήσετε την κάρτα Bluetooth.

[Επιστροφή στη σελίδα περιεχομένων](#)

[Επιστροφή στη σελίδα περιεχομένων](#)

Μπαταρία σε σχήμα νομίσματος

Εγχειρίδιο Σέρβις Dell™ Vostro™ 1014/1015

⚠ ΕΙΔΟΠΟΙΗΣΗ: Διαβάστε τις οδηγίες για την ασφάλεια που παραλάβετε μαζί με τον υπολογιστή σας, προτού εκτελέσετε οποιαδήποτε εργασία στο εσωτερικό του. Αν χρειάζεστε πρόσθετες πληροφορίες για τις βέλτιστες πρακτικές ασφαλείας, ανατρέξτε στην Αρχική σελίδα περι συμμόρφωσης με τους κανονισμούς, στη διεύθυνση www.dell.com/regulatory_compliance.

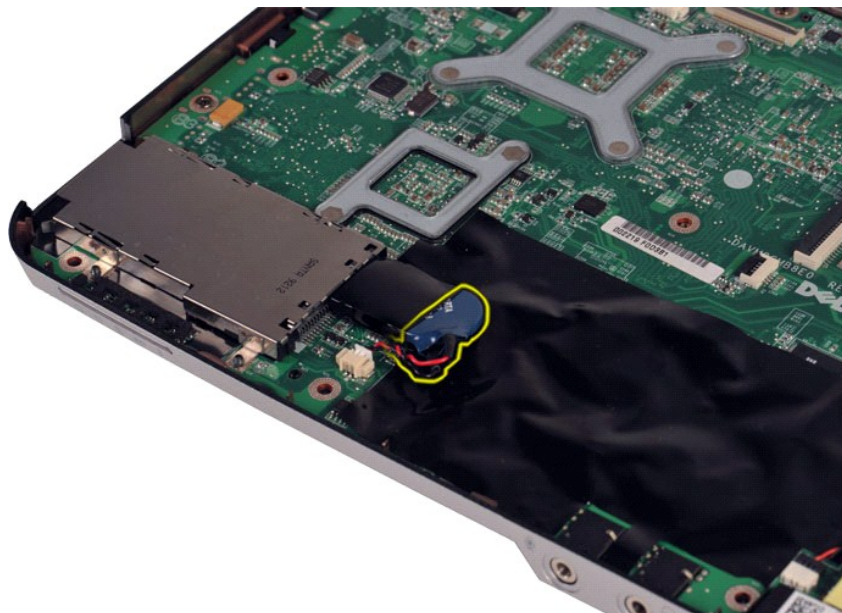
Αφαίρεση της μπαταρίας σε σχήμα νομίσματος



1. Ακολουθήστε τις διαδικασίες που περιγράφει η ενότητα [Πριν από την εκτέλεση εργασιών στο εσωτερικό του υπολογιστή σας](#).
2. Αφαιρέστε τη [μπαταρία](#).
3. Αφαιρέστε το [πλαίσιο πρόσβασης](#).
4. Αφαιρέστε τη [μονάδα σκληρού δίσκου](#).
5. Αφαιρέστε την [κάρτα WLAN](#).
6. Αφαιρέστε το [κάλυμμα του πίνακα ελέγχου](#).
7. Αφαιρέστε το [ηλεκτρολόγιο](#).
8. Αφαιρέστε τη [διάταξη οθόνης](#).
9. Αφαιρέστε το [στήριγμα παλάμης](#).



10. Τραβήξτε τη μπαταρία σε σχήμα νομίσματος από το πλαστικό χιτώνιο.



11. Αποσυνδέστε το καλώδιο της μπαταρίας σε σχήμα νομίσματος από το σύνδεσμο στην πλακέτα συστήματος και στη συνέχεια ανασηκώστε τη μπαταρία σε σχήμα νομίσματος για να την αφαιρέσετε από τον υπολογιστή.



Επανατοποθέτηση της μπαταρίας σε σχήμα νομίσματος

Εκτελέστε τα παραπάνω βήματα κατά την αντίστροφη σειρά για να επανατοποθετήσετε τη μπαταρία σε σχήμα νομίσματος.

[Επιστροφή στη σελίδα περιεχομένων](#)

[Επιστροφή στη σελίδα περιεχομένων](#)

Κάλυμμα πίνακα ελέγχου

Εγχειρίδιο Σέρβις Dell™ Vostro™ 1014/1015

⚠ ΕΙΔΟΠΟΙΗΣΗ: Διαβάστε τις οδηγίες για την ασφάλεια που παραλάβετε μαζί με τον υπολογιστή σας, προτού εκτελέσετε οποιαδήποτε εργασία στο εσωτερικό του. Αν χρειάζεστε πρόσθετες πληροφορίες για τις βέλτιστες πρακτικές ασφαλείας, ανατρέξτε στην Αρχική σελίδα περι συμμόρφωσης με τους κανονισμούς, στη διεύθυνση www.dell.com/regulatory_compliance.

• [Vostro 1014](#)

• [Vostro 1015](#)

Vostro 1014



Αφαίρεση του καλύμματος πίνακα ελέγχου

1. Ακολουθήστε τις διαδικασίες που περιγράφει η ενότητα [Πριν από την εκτέλεση εργασιών στο εσωτερικό του υπολογιστή σας](#).
2. Αφαιρέστε τη [μπαταρία](#).



3. Αφαιρέστε τις τρεις βίδες του καλύμματος του πίνακα ελέγχου από το κάτω μέρος του υπολογιστή.



4. Εισάγετε ένα πλαστικό χαράκτη για να ελευθερώσετε τα τέσσερα κλιπ στο κάλυμμα του πίνακα ελέγχου που βρίσκονται στο εσωτερικό του ανοίγματος της μπαταρίας



5. Αναποδογυρίστε τον υπολογιστή και ανοίξτε την οθόνη.
6. Αφαιρέστε το κάλυμμα του πίνακα ελέγχου από τον υπολογιστή.



Αφαίρεση του καλύμματος πίνακα ελέγχου

Εκτελέστε τα παραπάνω βήματα κατά την αντίστροφη σειρά για να επαναποθετήσετε το κάλυμμα του πίνακα ελέγχου.

Vostro 1015



Αφαίρεση του καλύμματος πίνακα ελέγχου

1. Ακολουθήστε τις διαδικασίες που περιγράφει η ενότητα [Πριν από την εκτέλεση εργασιών στο εσωτερικό του υπολογιστή σας](#).
2. Αφαιρέστε την [μπαταρία](#).



3. Αφαιρέστε τις οκτώ βίδες του καλύμματος του πίνακα ελέγχου από το κάτω μέρος του υπολογιστή.



4. Αναποδογυρίστε τον υπολογιστή και ανοίξτε την οθόνη.
5. Αφαιρέστε το κάλυμμα του πίνακα ελέγχου από τον υπολογιστή.



Αφαίρεση του καλύμματος πίνακα ελέγχου

Εκτελέστε τα παραπάνω βήματα κατά την αντίστροφη σειρά για να επαναποθετήσετε το κάλυμμα του πίνακα ελέγχου.

[Επιστροφή στη σελίδα περιεχομένων](#)

[Επιστροφή στη σελίδα περιεχομένων](#)

Ανεμιστήρας επεξεργαστή

Εγχειρίδιο Σέρβις Dell™ Vostro™ 1014/1015

⚠ ΕΙΔΟΠΟΙΗΣΗ: Διαβάστε τις οδηγίες για την ασφάλεια που παραλάβατε μαζί με τον υπολογιστή σας, προτού εκτελέσετε οποιαδήποτε εργασία στο εσωτερικό του. Αν χρειάζεστε πρόσθετες πληροφορίες για τις βέλτιστες πρακτικές ασφαλείας, ανατρέξτε στην Αρχική σελίδα περι συμμόρφωσης με τους κανονισμούς, στη διεύθυνση www.dell.com/regulatory_compliance.

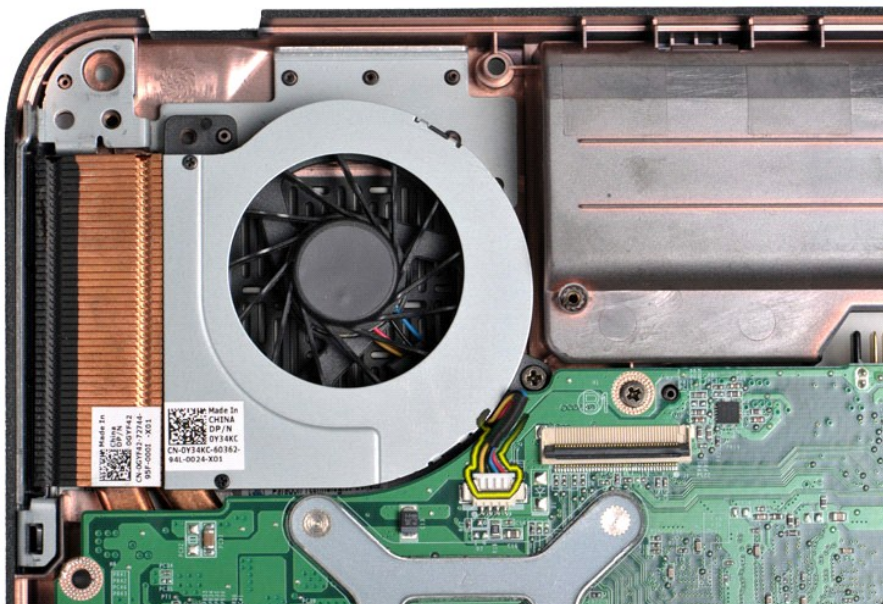
Αφαίρεση του ανεμιστήρα του επεξεργαστή



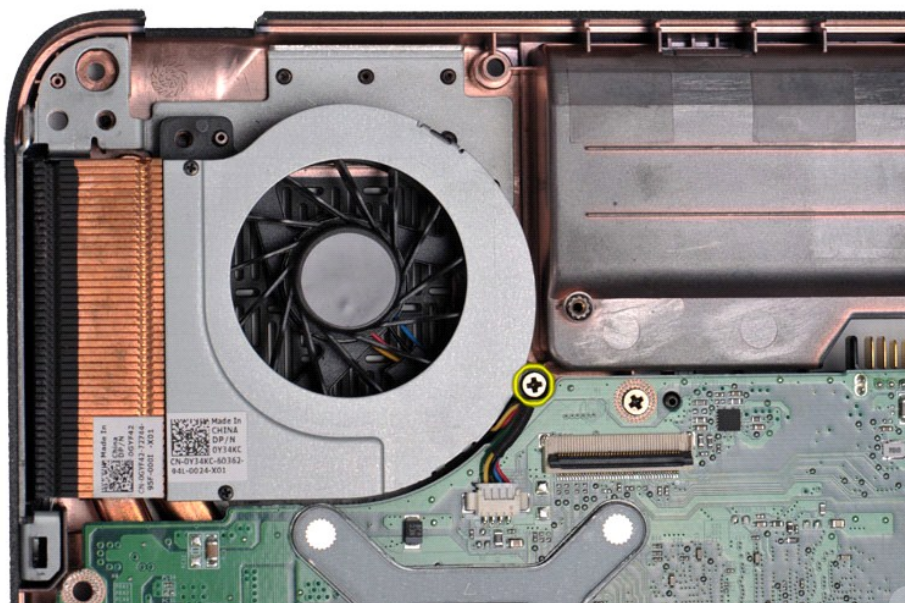
1. Ακολουθήστε τις διαδικασίες που περιγράφει η ενότητα [Πριν από την εκτέλεση εργασιών στο εσωτερικό του υπολογιστή σας](#).
2. Αφαιρέστε τη [ηπατρία](#).
3. Αφαιρέστε το [πλαίσιο πρόσβασης](#).
4. Αφαιρέστε τη [μονάδα σκληρού δίσκου](#).
5. Αφαιρέστε την [κάρτα WLAN](#).
6. Αφαιρέστε το [κάλυμμα του πίνακα ελέγχου](#).
7. Αφαιρέστε το [πληκτρολόγιο](#).
8. Αφαιρέστε τη [διάταξη οθόνης](#).
9. Αφαιρέστε το [σπώνιμα παλάμης](#).



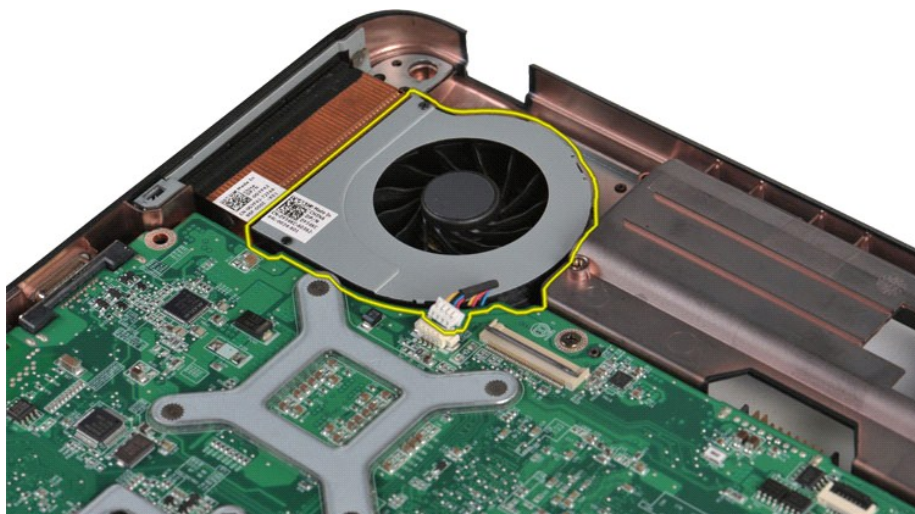
10. Αποσυνδέστε το καλώδιο του ανεμιστήρα επεξεργαστή από το σύνδεσμο στην πλακέτα συστήματος.



11. Αφαιρέστε τη βίδα που ασφαλίζει τον ανεμιστήρα επεξεργαστή στον υπολογιστή.



12. Ανασηκώστε τον ανεμιστήρα επεξεργαστή έξω από τον υπολογιστή.



Αντικατάσταση του ανεμιστήρα επεξεργαστή

Εκτελέστε τα παραπάνω βήματα κατά την αντίστροφη σειρά για να επανατοποθετήσετε τον ανεμιστήρα επεξεργαστή.

[Επιστροφή στη σελίδα περιεχομένων](#)

[Επιστροφή στη σελίδα περιεχομένων](#)

ExpressCard

Εγχειρίδιο Σέρβις Dell™ Vostro™ 1014/1015

⚠ ΕΙΔΟΠΟΙΗΣΗ: Διαβάστε τις οδηγίες για την ασφάλεια που παραλάβατε μαζί με τον υπολογιστή σας, προτού εκτελέσετε οποιαδήποτε εργασία στο εσωτερικό του. Αν χρειάζεστε πρόσθετες πληροφορίες για τις βέλτιστες πρακτικές ασφαλείας, ανατρέξτε στην Αρχική σελίδα περί συμμόρφωσης με τους κανονισμούς, στη διεύθυνση www.dell.com/regulatory_compliance.



Αφαίρεση της κάρτας ExpressCard

1. Ακολουθήστε τις διαδικασίες που περιγράφει η ενότητα [Πριν από την εκτέλεση εργασιών στο εσωτερικό του υπολογιστή σας](#).



2. Πατήστε την κάρτα ExpressCard για να την ελευθερώσετε από την υποδοχή της στον υπολογιστή.



3. Σύρετε την κάρτα ExpressCard έξω από τον υπολογιστή.



Αντικατάσταση της κάρτας ExpressCard

Εκτελέστε τα παραπάνω βήματα κατά την αντίστροφη σειρά για να επανατοποθετήσετε την κάρτα ExpressCard.

[Επιστροφή στη σελίδα περιεχομένων](#)

[Επιστροφή στη σελίδα περιεχομένων](#)

Μονάδα σκληρού δίσκου

Εγχειρίδιο Σέρβις Dell™ Vostro™ 1014/1015

⚠ ΕΙΔΟΠΟΙΗΣΗ: Διαβάστε τις οδηγίες για την ασφάλεια που παραλάβατε μαζί με τον υπολογιστή σας, προτού εκτελέσετε οποιαδήποτε εργασία στο εσωτερικό του. Αν χρειάζεστε πρόσθετες πληροφορίες για τις βέλτιστες πρακτικές ασφαλείας, ανατρέξτε στην Αρχική σελίδα περι συμμόρφωσης με τους κανονισμούς, στη διεύθυνση www.dell.com/regulatory_compliance.

- [Αφαίρεση της διάταξης της μονάδας σκληρού δίσκου](#)
- [Επανατοποθέτηση της διάταξης της μονάδας σκληρού δίσκου](#)
- [Αφαίρεση του στηρίγματος της μονάδας σκληρού δίσκου](#)
- [Επανατοποθέτηση του στηρίγματος της μονάδας σκληρού δίσκου](#)
- [Αφαίρεση του παρεμβολέα της μονάδας σκληρού δίσκου](#)
- [Επανατοποθέτηση του παρεμβολέα της μονάδας σκληρού δίσκου](#)

Αφαίρεση της διάταξης της μονάδας σκληρού δίσκου



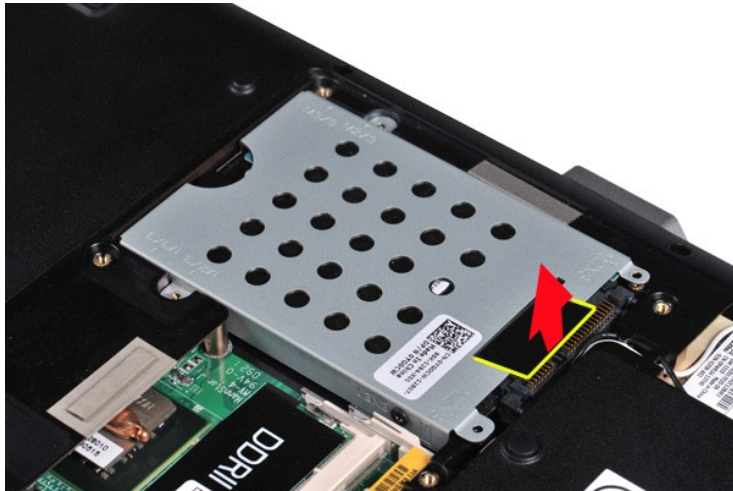
1. Ακολουθήστε τις διαδικασίες που περιγράφει η ενότητα [Πριν από την εκτέλεση εργασιών στο εσωτερικό του υπολογιστή σας](#).
2. Αφαιρέστε τη [μπαταρία](#).
3. Αφαιρέστε το [πλάισιο πρόσβασης](#).



4. Αφαιρέστε τις τέσσερις βίδες που ασφαλίζουν τη διάταξη της μονάδας σκληρού δίσκου στον υπολογιστή.



5. Τραβήξτε τη λεπτή γλωττίδα πολυεστέρα προς τη διάταξη της μονάδας σκληρού δίσκου για να ελευθερώσετε τον παρεμβολέα της μονάδας σκληρού δίσκου από το σύνδεσμο της πλακέτας συστήματος.
6. Ανασηκώστε τη διάταξη της μονάδας σκληρού δίσκου έξω από τον υπολογιστή.



Επανατοποθέτηση της διάταξης της μονάδας σκληρού δίσκου

Εκτελέστε τα παραπάνω βήματα κατά την αντίστροφη σειρά για να επανατοποθετήσετε τη διάταξη της μονάδας σκληρού δίσκου στον υπολογιστή.

Αφαίρεση του στηρίγματος της μονάδας σκληρού δίσκου



1. Ακολουθήστε τις διαδικασίες που περιγράφει η ενότητα [Πριν από την εκτέλεση εργασιών στο εσωτερικό του υπολογιστή σας](#).
2. Αφαιρέστε τη [μπαταρία](#).
3. Αφαιρέστε το [πλαίσιο πρόσβασης](#).
4. Αφαιρέστε τη [μονάδα σκληρού δίσκου](#).



5. Αφαιρέστε τις τέσσερις βίδες, δύο σε κάθε πλευρά του στηρίγματος που ασφαλίζουν τη μονάδα σκληρού δίσκου στο στήριγμα της μονάδας σκληρού δίσκου.



6. Ανασηκώστε το στήριγμα από τη μονάδα σκληρού δίσκου.



Επανατοποθέτηση του στηρίγματος της μονάδας σκληρού δίσκου

Εκτελέστε το παραπάνω βήμα κατά την αντίστροφη σειρά για να επανατοποθετήσετε τη μονάδα σκληρού δίσκου μέσα στο στήριγμα της μονάδας σκληρού δίσκου.

Αφαίρεση του παρεμβολέα της μονάδας σκληρού δίσκου



1. Ακολουθήστε τις διαδικασίες που περιγράφει η ενότητα [Πριν από την εκτέλεση εργασιών στο εσωτερικό του υπολογιστή σας](#).
2. Αφαιρέστε τη [ηπατάρια](#).
3. Αφαιρέστε το [πλαίσιο πρόσβασης](#).
4. Αφαιρέστε τη [μονάδα σκληρού δίσκου](#).



5. Τραβώντας ελαφρά, αφαιρέστε τον παρεμβολέα της μονάδας σκληρού δίσκου από τη μονάδα σκληρού δίσκου.



Επανατοποθέτηση του παρεμβολέα της μονάδας σκληρού δίσκου

Εκτελέστε τα παραπάνω βήματα κατά την αντίστροφη σειρά για να επανατοποθετήσετε τον παρεμβολέα της μονάδας σκληρού δίσκου.

[Επιστροφή στη σελίδα περιεχομένων](#)

[Επιστροφή στη σελίδα περιεχομένων](#)

Αποδέκτης θερμότητας

Εγχειρίδιο Σέρβις Dell™ Vostro™ 1014/1015

⚠ ΕΙΔΟΠΟΙΗΣΗ: Διαβάστε τις οδηγίες για την ασφάλεια που παραλάβετε μαζί με τον υπολογιστή σας, προτού εκτελέσετε οποιαδήποτε εργασία στο εσωτερικό του. Αν χρειάζεστε πρόσθετες πληροφορίες για τις βέλτιστες πρακτικές ασφαλείας, ανατρέξτε στην Αρχική σελίδα περι συμμόρφωσης με τους κανονισμούς, στη διεύθυνση www.dell.com/regulatory_compliance.

Αφαίρεση της ψύκτρας



1. Ακολουθήστε τις διαδικασίες που περιγράφει η ενότητα [Πριν από την εκτέλεση εργασιών στο εσωτερικό του υπολογιστή σας](#).
2. Αφαιρέστε την κάρτα [ExpressCard](#) (αν υπάρχει).
3. Αφαιρέστε την [κάρτα μνήμης](#) (αν υπάρχει).
4. Αφαιρέστε τη [μπαταρία](#).
5. Αφαιρέστε το [πλαίσιο πρόσβασης](#).
6. Αφαιρέστε τη [μονάδα σκληρού δίσκου](#).
7. Αφαιρέστε τις [μονάδες μνήμης](#).
8. Αφαιρέστε την [κάρτα WLAN](#).
9. Αφαιρέστε το [κάλυμμα του πίνακα ελέγχου](#).
10. Αφαιρέστε το [ηλεκτρολόγιο](#).
11. Αφαιρέστε τη [διάταξη οθόνης](#).
12. Αφαιρέστε το [σπρίγγια παλάμης](#).
13. Αφαιρέστε τον [ανεμιστήρα επεξεργαστή](#).
14. Αφαιρέστε την [πλακέτα I/O](#).
15. Αφαιρέστε την [ασύρμητη κάρτα Bluetooth](#).
16. Αφαιρέστε την [πλακέτα συστήματος](#) και τοποθετήστε την πλακέτα συστήματος σε μια καθαρή, στεγνή επιφάνεια.



17. Χρησιμοποιήστε την επισημαινόμενη ακολουθία της παρακάτω απεικόνισης για να λύσετε τις τέσσερις βίδες που ασφαλίζουν τον αποδέκτη θερμότητας στην πλακέτα συστήματος.



18. Αφαιρέστε τον αποδέκτη θερμότητας από την πλακέτα συστήματος.



Αντικατάσταση του αποδέκτη θερμότητας

Εκτελέστε τα παραπάνω βήματα κατά την αντίστροφη σειρά για να επαναποθετήσετε τον αποδέκτη θερμότητας.

[Επιστροφή στη σελίδα περιεχομένων](#)

[Επιστροφή στη σελίδα περιεχομένων](#)

Πλακέτα I/O

Εγχειρίδιο Σέρβις Dell™ Vostro™ 1014/1015

⚠ ΕΙΔΟΠΟΙΗΣΗ: Διαβάστε τις οδηγίες για την ασφάλεια που παραλάβατε μαζί με τον υπολογιστή σας, προτού εκτελέσετε οποιαδήποτε εργασία στο εσωτερικό του. Αν χρειάζεστε πρόσθετες πληροφορίες για τις βέλτιστες πρακτικές ασφαλείας, ανατρέξτε στην Αρχική σελίδα περι συμμόρφωσης με τους κανονισμούς, στη διεύθυνση www.dell.com/regulatory_compliance.

Αφαίρεση της πλακέτας I/O



1. Ακολουθήστε τις διαδικασίες που περιγράφει η ενότητα [Πριν από την εκτέλεση εργασιών στο εσωτερικό του υπολογιστή σας](#).
2. Αφαιρέστε τη [μπαταρία](#).
3. Αφαιρέστε το [πλαίσιο πρόσβασης](#).
4. Αφαιρέστε τη [μονάδα σκληρού δίσκου](#).
5. Αφαιρέστε την [κάρτα WLAN](#).
6. Αφαιρέστε το [κάλυμμα του πίνακα ελέγχου](#).
7. Αφαιρέστε το [ηλεκτρολόγιο](#).
8. Αφαιρέστε τη [διάταξη οθόνης](#).
9. Αφαιρέστε το [σπρίνγκ παλάμης](#).



10. Αφαιρέστε τις δύο βίδες που ασφαλίζουν την πλακέτα I/O στο πλαίσιο του υπολογιστή.



11. Αποσυνδέστε το καλώδιο μόντεμ από το σύνδεσμο στην πλακέτα I/O.



12. Ανασηκώστε την πλακέτα I/O για να την αφαιρέσετε από τον υπολογιστή.



Επανατοποθέτηση της πλακέτας I/O

Εκτελέστε τα παραπάνω βήματα κατά την αντίστροφη σειρά για να επανατοποθετήσετε την πλακέτα I/O.

[Επιστροφή στη σελίδα περιεχομένων](#)

[Επιστροφή στη σελίδα περιεχομένων](#)

Πληκτρολόγιο

Εγχειρίδιο Σέρβις Dell™ Vostro™ 1014/1015

⚠ ΕΙΔΟΠΟΙΗΣΗ: Διαβάστε τις οδηγίες για την ασφάλεια που παραλάβατε μαζί με τον υπολογιστή σας, προτού εκτελέσετε οποιαδήποτε εργασία στο εσωτερικό του. Αν χρειάζεστε πρόσθετες πληροφορίες για τις βέλτιστες πρακτικές ασφαλείας, ανατρέξτε στην Αρχική σελίδα περι συμμόρφωσης με τους κανονισμούς, στη διεύθυνση www.dell.com/regulatory_compliance.

Αφαίρεση του πληκτρολογίου



1. Ακολουθήστε τις διαδικασίες που περιγράφει η ενότητα [Πριν από την εκτέλεση εργασιών στο εσωτερικό του υπολογιστή σας](#).
2. Αφαιρέστε τη [μπαταρία](#).
3. Αφαιρέστε το [κάλυμμα του πίνακα ελέγχου](#).



4. Αφαιρέστε τις δύο βίδες που ασφαλίζουν το πληκτρολόγιο στον υπολογιστή.

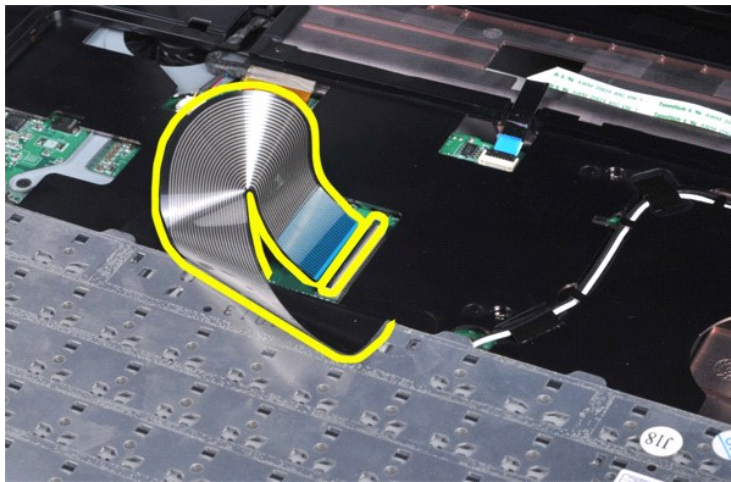


5. Αναποδογυρίστε το πληκτρολόγιο και εναποθέστε το στο στήριγμα παλάμης.

ΣΗΜΕΙΩΣΗ: Ανασηκώστε προσεκτικά το πληκτρολόγιο για να διασφαλίσετε ότι δεν τραβάτε το καλώδιο του πληκτρολογίου.



6. Περιστρέψτε το κλιπ δεδομένων πληκτρολογίου για να ελευθερώσετε το καλώδιο πληκτρολογίου από το σύνδεσμο στην πλακέτα συστήματος.



7. Αφαιρέστε το πληκτρολόγιο από τον υπολογιστή.



Επανατοποθέτηση του πληκτρολογίου

Εκτελέστε τα παραπάνω βήματα κατά την αντίστροφη σειρά για να επανατοποθετήσετε το πληκτρολόγιο.

[Επιστροφή στη σελίδα περιεχομένων](#)

[Επιστροφή στη σελίδα περιεχομένων](#)

Οθόνη

Εγχειρίδιο Σέρβις Dell™ Vostro™ 1014/1015

⚠ ΕΙΔΟΠΟΙΗΣΗ: Διαβάστε τις οδηγίες για την ασφάλεια που παραλάβετε μαζί με τον υπολογιστή σας, προτού εκτελέσετε οποιαδήποτε εργασία στο εσωτερικό του. Αν χρειάζεστε πρόσθετες πληροφορίες για τις βέλτιστες πρακτικές ασφαλείας, ανατρέξτε στην Αρχική σελίδα περι συμμόρφωσης με τους κανονισμούς, στη διεύθυνση www.dell.com/regulatory_compliance.

- [Αφαίρεση της διάταξης οθόνης](#)
- [Επανατοποθέτηση της διάταξης οθόνης](#)
- [Αφαίρεση της στεφάνης της οθόνης](#)
- [Επανατοποθέτηση της στεφάνης της οθόνης](#)
- [Αφαίρεση του πλαισίου LED οθόνης](#)
- [Επανατοποθέτηση του πλαισίου LED οθόνης](#)
- [Αφαίρεση της κάμερας οθόνης](#)
- [Επανατοποθέτηση της κάμερας οθόνης](#)
- [Αφαίρεση του καλωδίου αναστροφέα οθόνης](#)
- [Επανατοποθέτηση του καλωδίου αναστροφέα οθόνης](#)

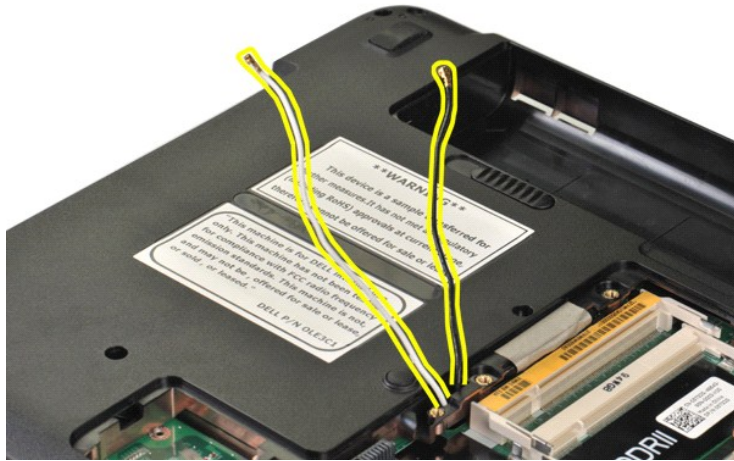
Αφαίρεση της διάταξης οθόνης



1. Ακολουθήστε τις διαδικασίες που περιγράφει η ενότητα [Πριν από την εκτέλεση εργασιών στο εσωτερικό του υπολογιστή σας](#).
2. Αφαιρέστε την [μπαταρία](#).
3. Αφαιρέστε το [πλαίσιο πρόσβασης](#).
4. Αφαιρέστε τη [μονάδα σκληρού δίσκου](#).
5. Αφαιρέστε την [κάρτα WLAN](#).
6. Αφαιρέστε το [κάλυμμα του πίνακα ελέγχου](#).
7. Αφαιρέστε το [ηλεκτρολόγιο](#).



8. Αποσυνδέστε τα ασύρματα καλώδια.



9. Αφαιρέστε τις δύο βίδες που ασφαλίζουν τη διάταξη οθόνης στο κάτω μέρος της βάσης του υπολογιστή.



10. Γυρίστε τον υπολογιστή με τη δεξιά πλευρά πάνω και ανοίξτε την οθόνη.



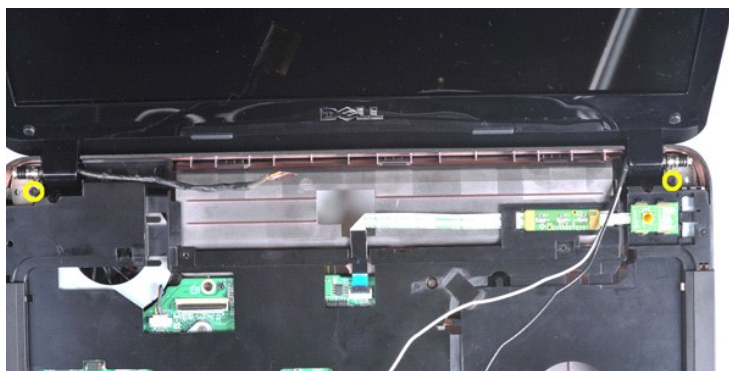
11. Αφαιρέστε το ασύρματο καλώδιο από τους οδηγούς δρομολόγησης.



12. Περιστρέψτε το κλιπ καλωδίου αναστροφεία οθόνης για να αποσυνδέσετε το καλώδιο αναστροφεία οθόνης.



13. Αφαιρέστε τις δύο βίδες που ασφαλίζουν τη διάταξη οθόνης στο πάνω μέρος της βάσης του υπολογιστή.



14. Ανασηκώστε τη διάταξη της οθόνης από τον υπολογιστή. Διασφαλίστε ότι όλα τα καλώδια αφαιρούνται προσεκτικά από τον υπολογιστή.



Επανατοποθέτηση της διάταξης οθόνης

Εκτελέστε τα παραπάνω βήματα κατά την αντίστροφη σειρά για να επανατοποθετήσετε τη διάταξη οθόνης.

Αφαίρεση της στεφάνης της οθόνης



1. Ακολουθήστε τις διαδικασίες που περιγράφει η ενότητα [Πριν από την εκτέλεση εργασιών στο εσωτερικό του υπολογιστή σας](#).
2. Αφαιρέστε την [μπαταρία](#).
3. Αφαιρέστε το [πλαίσιο πρόσβασης](#).
4. Αφαιρέστε τη [μονάδα σκληρού δίσκου](#).
5. Αφαιρέστε την [κάρτα WLAN](#).
6. Αφαιρέστε το [κάλυμμα του πίνακα ελέγχου](#).
7. Αφαιρέστε το [πληκτρολόγιο](#).
8. Αφαιρέστε τη [διάταξη οθόνης](#).



9. Χρησιμοποιώντας ένα πλαστικό χαράκτη, αφαιρέστε τα καλύμματα των έξι λαστιχένων βιδών από τη διάταξη οθόνης.



10. Αφαιρέστε τις έξι βίδες από τη διάταξη οθόνης.



11. Αφαιρέστε τη στεφάνη της οθόνης.



Επανατοποθέτηση της στεφάνης της οθόνης

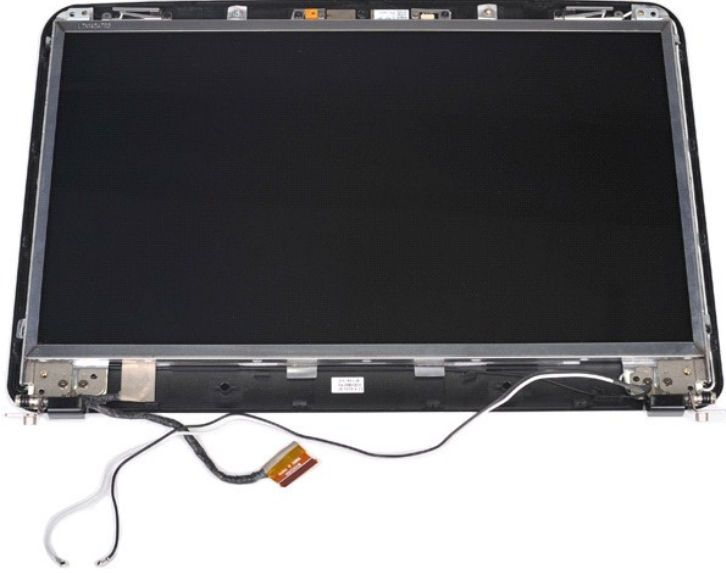
Εκτελέστε τα παραπάνω βήματα κατά την αντίστροφη σειρά για να επανατοποθετήσετε τη στεφάνη της οθόνης στην αντίστοιχη διάταξη.

Αφαίρεση του πλαισίου LED οθόνης



1. Ακολουθήστε τις διαδικασίες που περιγράφει η ενότητα [Πριν από την εκτέλεση εργασιών στο εσωτερικό του υπολογιστή σας](#).
2. Αφαιρέστε τη [μπαταρία](#).
3. Αφαιρέστε το [πλίσιο πρόσβασης](#).
4. Αφαιρέστε τη [μονάδα σκληρού δίσκου](#).
5. Αφαιρέστε την [κάρτα WLAN](#).
6. Αφαιρέστε το [κάλυμμα του πίνακα ελέγχου](#).
7. Αφαιρέστε το [ηλεκτρολόγιο](#).

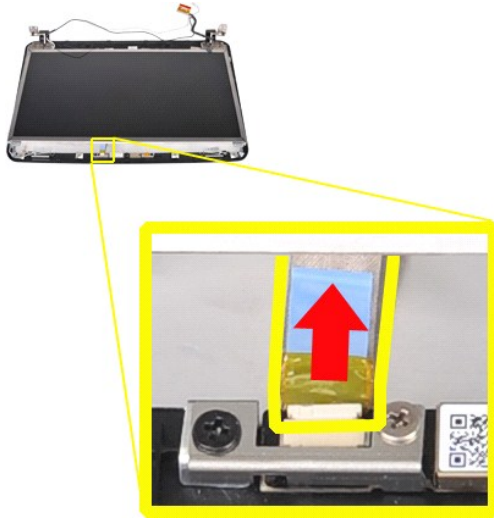
8. Αφαιρέστε τη [διάταξη οθόνης](#).
9. Αφαιρέστε τη [στεφάνη της οθόνης](#).



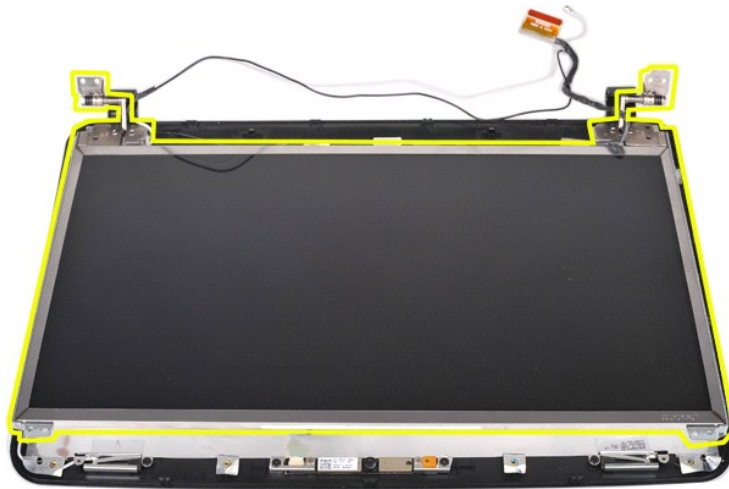
10. Αφαιρέστε τις τέσσερις βίδες που συγκρατούν το πλαίσιο οθόνης στη διάταξη οθόνης.



11. Αποσυνδέστε το καλώδιο κάμερας οθόνης.



12. Ανασηκώστε το πλαίσιο LED της οθόνης από τη διάταξη της οθόνης.



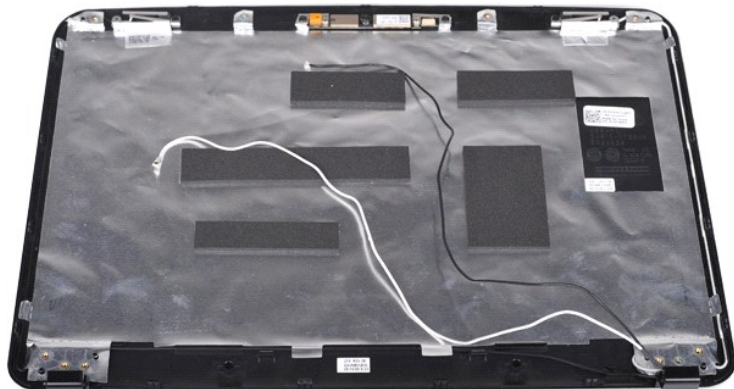
Επανατοποθέτηση του πλαισίου LED οθόνης

Εκτελέστε τα παραπάνω βήματα κατά την αντίστροφη σειρά για να επανατοποθετήσετε το πλαίσιο LED οθόνης.

Αφαίρεση της κάμερας οθόνης



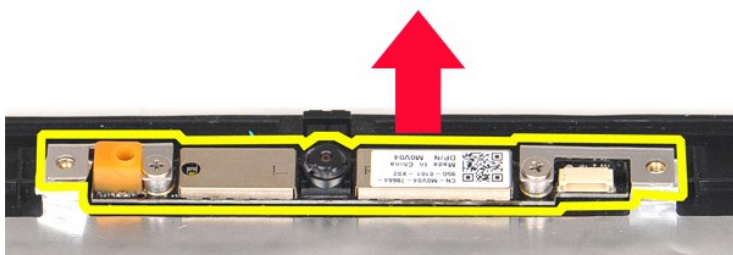
1. Ακολουθήστε τις διαδικασίες που περιγράφει η ενότητα [Πριν από την εκτέλεση εργασιών στο εσωτερικό του υπολογιστή σας](#).
2. Αφαιρέστε τη [μπαταρία](#).
3. Αφαιρέστε το [πλαίσιο πρόσβασης](#).
4. Αφαιρέστε τη [μονάδα σκληρού δίσκου](#).
5. Αφαιρέστε την [κάρτα WLAN](#).
6. Αφαιρέστε το [κάλυμμα του πίνακα ελέγχου](#).
7. Αφαιρέστε το [πληκτρολόγιο](#).
8. Αφαιρέστε τη [διάταξη οθόνης](#).
9. Αφαιρέστε τη [στεφάνη της οθόνης](#).
10. Αφαιρέστε το [πλαίσιο LED οθόνης](#).



11. Αφαιρέστε τις δύο βίδες που ασφαλίζουν την κάμερα οθόνης στη διάταξη οθόνης.



12. Ανασηκώστε την κάμερα οθόνης από τη διάταξη της οθόνης.



13. Αφαιρέστε τις δύο βίδες που ασφαλίζουν το στήριγμα στην κάμερα οθόνης.



Εναναποθέτησης της κάμερας οθόνης

Εκτελέστε τα παραπάνω βήματα κατά την αντίστροφη σειρά για να επαναποθετήσετε την κάμερα οθόνης μέσα στο στήριγμα και από εκεί στη διάταξη της οθόνης.

Αφαίρεση του καλωδίου αναστροφεία οθόνης



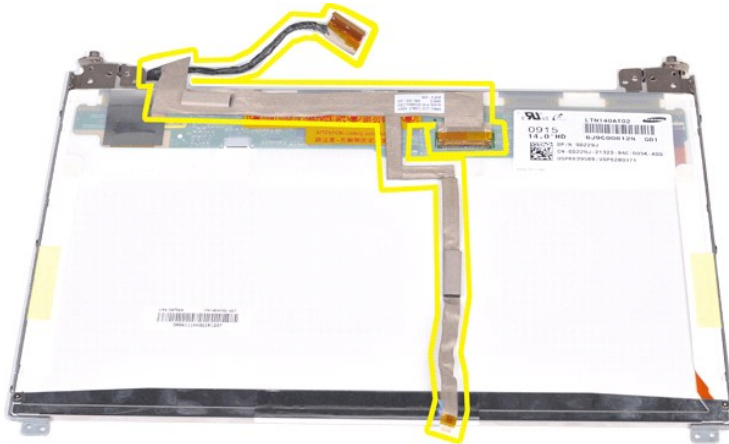
1. Ακολουθήστε τις διαδικασίες που περιγράφει η ενότητα [Πριν από την εκτέλεση εργασιών στο εσωτερικό του υπολογιστή σας](#).
2. Αφαιρέστε τη [υπαταρία](#).
3. Αφαιρέστε το [πλαίσιο πρόσβασης](#).
4. Αφαιρέστε τη [μονάδα σκληρού δίσκου](#).
5. Αφαιρέστε την [κάρτα WLAN](#).
6. Αφαιρέστε το [κάλυμμα του πίνακα ελέγχου](#).
7. Αφαιρέστε το [ηλεκτρολόγιο](#).
8. Αφαιρέστε τη [διάταξη οθόνης](#).
9. Αφαιρέστε τη [στεφάνη της οθόνης](#).
10. Αφαιρέστε το [πλαίσιο LED οθόνης](#).



11. Αφαιρέστε τις δύο βίδες που ασφαλίζουν την κάμερα οθόνης στο πλαίσιο LED οθόνης.



12. Αποσυνδέστε προσεκτικά και αφαιρέστε το καλώδιο αναστροφεία οθόνης από το πλαίσιο LED οθόνης.



Επανατοποθέτηση του καλωδίου αναστροφεία οθόνης

Εκτελέστε τα παραπάνω βήματα κατά την αντίστροφη σειρά για να επανατοποθετήσετε το καλώδιο αναστροφεία οθόνης.

[Επιστροφή στη σελίδα περιεχομένων](#)

[Επιστροφή στη σελίδα περιεχομένων](#)

Πλακέτα συστήματος

Εγχειρίδιο Σέρβις Dell™ Vostro™ 1014/1015

⚠ ΕΙΔΟΠΟΙΗΣΗ: Διαβάστε τις οδηγίες για την ασφάλεια που παραλάβετε μαζί με τον υπολογιστή σας, προτού εκτελέσετε οποιαδήποτε εργασία στο εσωτερικό του. Αν χρειάζεστε πρόσθετες πληροφορίες για τις βέλτιστες πρακτικές ασφαλείας, ανατρέξτε στην Αρχική σελίδα περι συμμόρφωσης με τους κανονισμούς, στη διεύθυνση www.dell.com/regulatory_compliance.

• [Vostro 1014](#)

• [Vostro 1015](#)

Vostro 1014

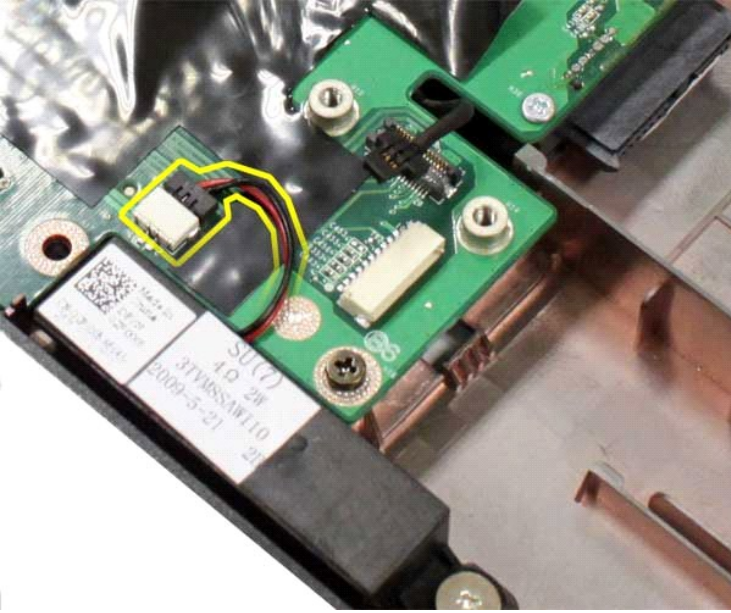
Αφαίρεση της πλακέτας συστήματος



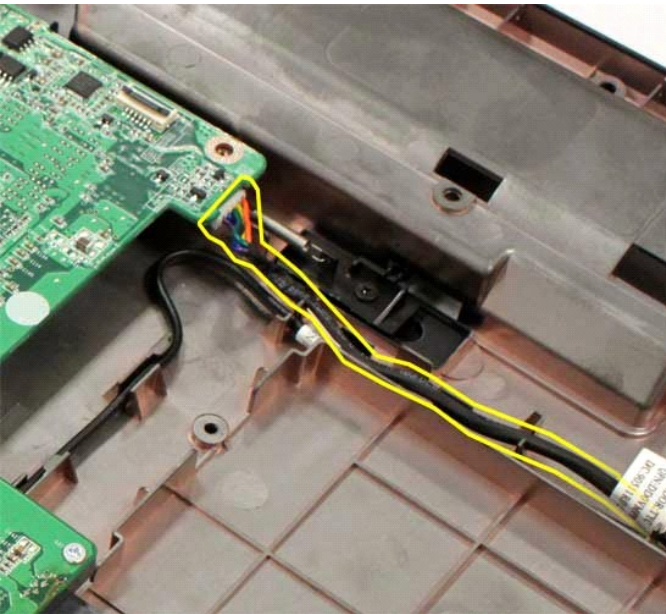
1. Ακολουθήστε τις διαδικασίες που περιγράφει η ενότητα [Πριν από την εκτέλεση εργασιών στο εσωτερικό του υπολογιστή σας](#).
2. Αφαιρέστε την κάρτα [ExpressCard](#).
3. Αφαιρέστε την [κάρτα μνήμης](#).
4. Αφαιρέστε τη [μπαταρία](#).
5. Αφαιρέστε το [πλίσιο πρόσβασης](#).
6. Αφαιρέστε τη [μονάδα σκληρού δίσκου](#).
7. Αφαιρέστε τις [μονάδες μνήμης](#).
8. Αφαιρέστε την [κάρτα WLAN](#).
9. Αφαιρέστε το [κάλυμμα του πίνακα ελέγχου](#).
10. Αφαιρέστε το [ηλεκτρολόγιο](#).
11. Αφαιρέστε τη [διάταξη οθόνης](#).
12. Αφαιρέστε το [στήριγμα πάλαμης](#).
13. Αφαιρέστε τον [ανιμιστήρα επεξεργαστή](#).
14. Αφαιρέστε την [πλακέτα I/O](#).
15. Αφαιρέστε την [ασύρματη κάρτα Bluetooth](#).



16. Αποσυνδέστε το καλώδιο των ηχείων από την πλακέτα συστήματος.



17. Αποσυνδέστε το καλώδιο τροφοδοσίας από την πλακέτα συστήματος.



18. Αφαιρέστε τις έξι βίδες που ασφαλίζουν την πλακέτα του συστήματος στο πλαίσιο του υπολογιστή.



19. Ανασηκώστε την πλακέτα συστήματος και αφαιρέστε την από το πλαίσιο του υπολογιστή.



Επανατοποθέτηση της πλακέτας συστήματος

Εκτελέστε τα παραπάνω βήματα κατά την αντίστροφη σειρά για να επανατοποθετήσετε την πλακέτα συστήματος.

Vostro 1015



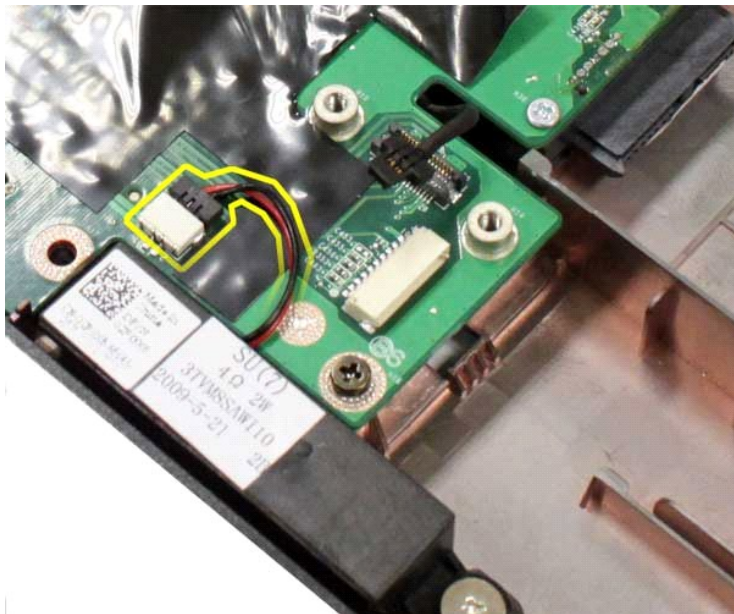
Αφαίρεση της πλακέτας συστήματος

1. Ακολουθήστε τις διαδικασίες που περιγράφει η ενότητα [Πριν από την εκτέλεση εργασιών στο εσωτερικό του υπολογιστή σας](#).

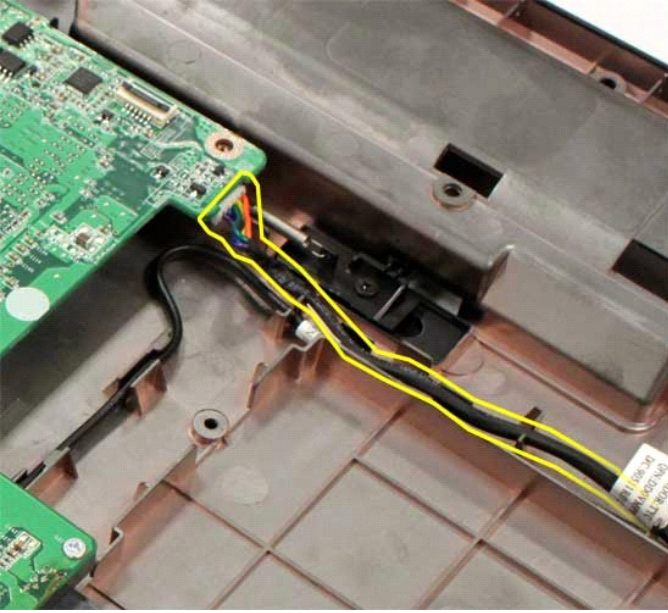
2. Αφαιρέστε την κάρτα [ExpressCard](#).
3. Αφαιρέστε την [κάρτα μνήμης](#).
4. Αφαιρέστε τη [μπαταρία](#).
5. Αφαιρέστε το [πλαίσιο πρόσδεσης](#).
6. Αφαιρέστε τη [μονάδα σκληρού δίσκου](#).
7. Αφαιρέστε τις [μονάδες μνήμης](#).
8. Αφαιρέστε την [κάρτα WLAN](#).
9. Αφαιρέστε το [κάλυμμα του πίνακα ελέγχου](#).
10. Αφαιρέστε το [πληκτρολόγιο](#).
11. Αφαιρέστε τη [διάταξη οθόνης](#).
12. Αφαιρέστε το [στήριγμα παλάμης](#).
13. Αφαιρέστε τον [ανεμιστήρα επεξεργαστή](#).
14. Αφαιρέστε την [πλακέτα I/O](#).
15. Αφαιρέστε την [σύρματη κάρτα Bluetooth](#).



16. Αποσυνδέστε το καλώδιο των ηχείων από την πλακέτα συστήματος.



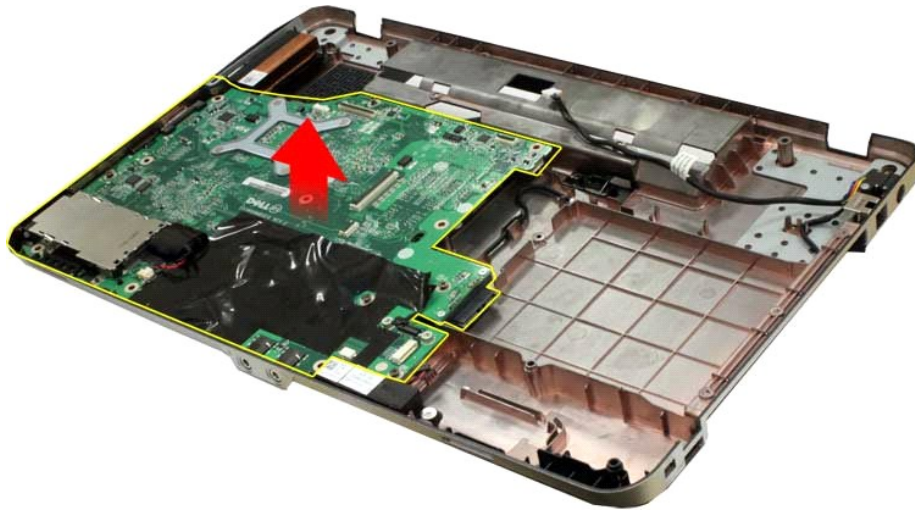
17. Αποσυνδέστε το καλώδιο τροφοδοσίας από την πλακέτα συστήματος.



18. Αφαιρέστε τις έξι βίδες που ασφαλίζουν την πλακέτα του συστήματος στο πλαίσιο του υπολογιστή.



19. Ανασηκώστε την πλακέτα συστήματος και αφαιρέστε την από το πλαίσιο του υπολογιστή.



Επανατοποθέτηση της πλακέτας συστήματος

Εκτελέστε τα παραπάνω βήματα κατά την αντίστροφη σειρά για να επανατοποθετήσετε την πλακέτα συστήματος.

[Επιστροφή στη σελίδα περιεχομένων](#)

[Επιστροφή στη σελίδα περιεχομένων](#)

Μνήμη

Εγχειρίδιο Σέρβις Dell™ Vostro™ 1014/1015

⚠ ΕΙΔΟΠΟΙΗΣΗ: Διαβάστε τις οδηγίες για την ασφάλεια που παραλάβατε μαζί με τον υπολογιστή σας, προτού εκτελέσετε οποιαδήποτε εργασία στο εσωτερικό του. Αν χρειάζεστε πρόσθετες πληροφορίες για τις βέλτιστες πρακτικές ασφαλείας, ανατρέξτε στην Αρχική σελίδα περι συμμόρφωσης με τους κανονισμούς, στη διεύθυνση www.dell.com/regulatory_compliance.

Αφαίρεση μονάδων μνήμης



1. Ακολουθήστε τις διαδικασίες που περιγράφει η ενότητα [Πριν από την εκτέλεση εργασιών στο εσωτερικό του υπολογιστή σας](#).
2. Αφαιρέστε τη [μπαταρία](#).
3. Αφαιρέστε το [πλαίσιο πρόσβασης](#).



4. Χρησιμοποιήστε τις άκρες των δαχτύλων σας για να ανοίξετε προσεκτικά τα κλιπ ασφάλισης σε κάθε άκρη του συνδέσμου της πρώτης μονάδας μνήμης ώσπου να ανασηκωθεί η πρώτη μονάδα.



5. Σύρετε την πρώτη μονάδα μνήμης από την υποδοχή της και αφαιρέστε τη μονάδα από τον υπολογιστή.



6. Επαναλάβετε τα βήματα 4 και 5 για να αφαιρέσετε τη δεύτερη μονάδα μνήμης.

Επανατοποθέτηση μονάδας μνήμης

⚠ ΠΡΟΣΟΧΗ: Εισάγετε τις μονάδες μνήμης σε γωνία 45 μοιρών για να αποτρέψετε βλάβη στο σύνδεσμο.

Γειωθείτε και εγκαταστήστε τη μονάδα μνήμης:

1. Ευθυγραμμίστε την εγκοπή στο σύνδεσμο της άκρης της μονάδας με τη γλωττίδα στην υποδοχή του συνδέσμου.
2. Σύρετε σταθερά τη μονάδα μέσα στην υποδοχή υπό γωνία 45 μοιρών και περιστρέψτε την προς τα κάτω μέχρι να ασφαλίσει στη θέση της. Αν δεν ακούσετε το κλικ, αφαιρέστε τη μονάδα και εγκαταστήστε την ξανά.
3. Επανατοποθετήστε το [πλαίσιο πρόσβασης](#).
4. Επανατοποθετήστε τη [μπαταρία](#).

[Επιστροφή στη σελίδα περιεχομένων](#)

[Επιστροφή στη σελίδα περιεχομένων](#)

Κάρτα μνήμης

Εγχειρίδιο Σέρβις Dell™ Vostro™ 1014/1015

⚠ ΕΙΔΟΠΟΙΗΣΗ: Διαβάστε τις οδηγίες για την ασφάλεια που παραλάβατε μαζί με τον υπολογιστή σας, προτού εκτελέσετε οποιαδήποτε εργασία στο εσωτερικό του. Αν χρειάζεστε πρόσθετες πληροφορίες για τις βέλτιστες πρακτικές ασφαλείας, ανατρέξτε στην Αρχική σελίδα περι συμμόρφωσης με τους κανονισμούς, στη διεύθυνση www.dell.com/regulatory_compliance.



Αφαίρεση της κάρτας μνήμης

1. Ακολουθήστε τις διαδικασίες που περιγράφει η ενότητα [Πριν από την εκτέλεση εργασιών στο εσωτερικό του υπολογιστή σας](#).



2. Πατήστε την κάρτα μνήμης για να την ελευθερώσετε από την αντίστοιχη υποδοχή στον υπολογιστή.



3. Σύρετε την κάρτα μνήμης έξω από τον υπολογιστή.



Επανατοποθέτηση της κάρτας μνήμης

Εκτελέστε τα παραπάνω βήματα κατά την αντίστροφη σειρά για να επανατοποθετήσετε μια κάρτα μνήμης.

[Επιστροφή στη σελίδα περιεχομένων](#)

[Επιστροφή στη σελίδα περιεχομένων](#)

Μονάδα οπτικού δίσκου

Εγχειρίδιο Σέρβις Dell™ Vostro™ 1014/1015

⚠ ΕΙΔΟΠΟΙΗΣΗ: Διαβάστε τις οδηγίες για την ασφάλεια που παραλάβετε μαζί με τον υπολογιστή σας, προτού εκτελέσετε οποιαδήποτε εργασία στο εσωτερικό του. Αν χρειάζεστε πρόσθετες πληροφορίες για τις βέλτιστες πρακτικές ασφαλείας, ανατρέξτε στην Αρχική σελίδα περι συμμόρφωσης με τους κανονισμούς, στη διεύθυνση www.dell.com/regulatory_compliance.



Αφαίρεση της μονάδας οπτικού δίσκου

1. Ακολουθήστε τις διαδικασίες που περιγράφει η ενότητα [Πριν από την εκτέλεση εργασιών στο εσωτερικό του υπολογιστή σας](#).
2. Αφαιρέστε την [μπαταρία](#).
3. Αφαιρέστε τη βίδα που ασφαλίζει τη μονάδα οπτικού δίσκου στον υπολογιστή.



4. Αφαιρέστε τη μονάδα οπτικού δίσκου από τον υπολογιστή.



Επανατοποθέτηση της μονάδας οπτικού δίσκου

Εκτελέστε τα παραπάνω βήματα κατά την αντίστροφη σειρά για να επανατοποθετήσετε τη μονάδα οπτικού δίσκου.

[Επιστροφή στη σελίδα περιεχομένων](#)

[Επιστροφή στη σελίδα περιεχομένων](#)

Στήριγμα παλάμης

Εγχειρίδιο Σέρβις Dell™ Vostro™ 1014/1015

⚠ ΕΙΔΟΠΟΙΗΣΗ: Διαβάστε τις οδηγίες για την ασφάλεια που παραλάβετε μαζί με τον υπολογιστή σας, προτού εκτελέσετε οποιαδήποτε εργασία στο εσωτερικό του. Αν χρειάζεστε πρόσθετες πληροφορίες για τις βέλτιστες πρακτικές ασφαλείας, ανατρέξτε στην Αρχική σελίδα περι συμμόρφωσης με τους κανονισμούς, στη διεύθυνση www.dell.com/regulatory_compliance.

• [Vostro 1014](#)

• [Vostro 1015](#)

Vostro 1014



Αφαίρεση του στηρίγματος παλάμης

1. Ακολουθήστε τις διαδικασίες που περιγράφει η ενότητα [Πριν από την εκτέλεση εργασιών στο εσωτερικό του υπολογιστή σας](#).
2. Αφαιρέστε τη [μπαταρία](#).
3. Αφαιρέστε τη [μονάδα οπτικού δίσκου](#).
4. Αφαιρέστε το [πλίσιο πρόσβασης](#).
5. Αφαιρέστε τη [μονάδα σκληρού δίσκου](#).
6. Αφαιρέστε την [κάρτα WLAN](#).
7. Αφαιρέστε το [κάλυμμα του πίνακα ελέγχου](#).
8. Αφαιρέστε το [πληκτρολόγιο](#).
9. Αφαιρέστε τη [διάταξη οθόνης](#).



10. Από το κάτω μέρος του υπολογιστή αφαιρέστε τις βίδες που ασφαλίζουν τη στήριγμα παλάμης στον υπολογιστή.



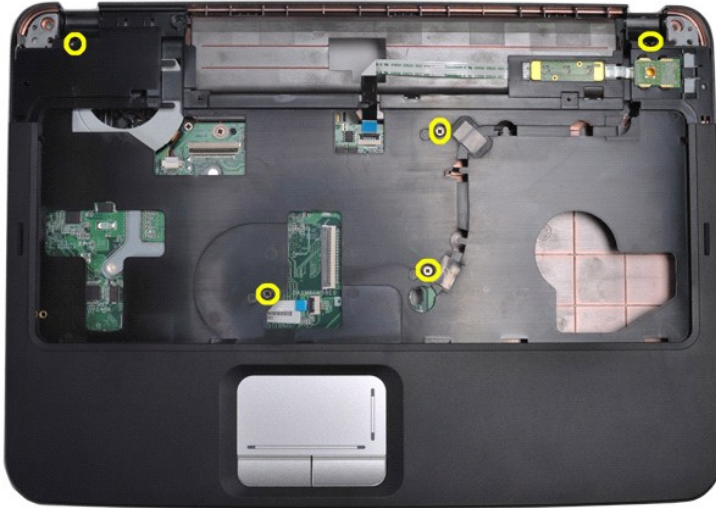
11. Αφαιρέστε τις βίδες που ασφαλίζουν το στήριγμα παλάμης στον υπολογιστή, στο διαμέρισμα μέσων.



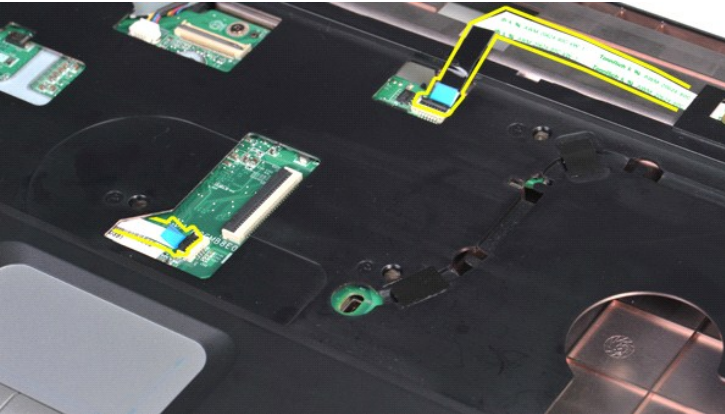
12. Γυρίστε ανάποδα τον υπολογιστή.



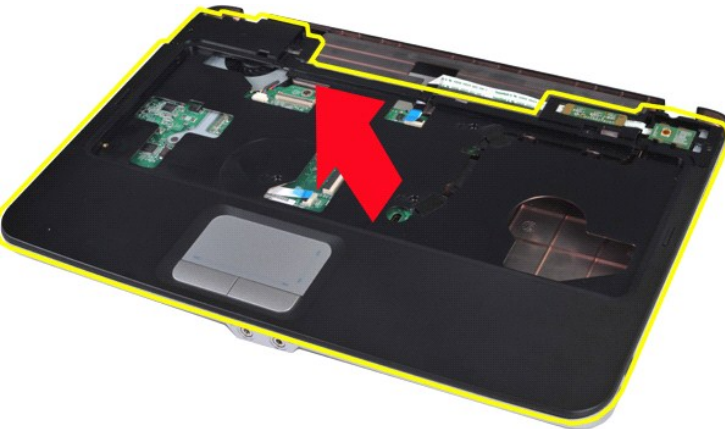
13. Αφαιρέστε τις δύο βίδες που ασφαλίζουν το στήριγμα παλάμης στον υπολογιστή.



14. Αποσυνδέστε τα καλώδια του πίνακα ελέγχου και του στηρίγματος παλάμης από την πλακέτα συστήματος.



15. Ανασηκώστε το στήριγμα παλάμης από τη βάση του υπολογιστή.



Επανατοποθέτηση του στηρίγματος παλάμης

Εκτελέστε τα παραπάνω βήματα κατά την αντίστροφη σειρά για να επανατοποθετήσετε το στήριγμα παλάμης.

Vostro 1015



Αφαίρεση του στηρίγματος παλάμης

1. Ακολουθήστε τις διαδικασίες που περιγράφει η ενότητα [Πριν από την εκτέλεση εργασιών στο εσωτερικό του υπολογιστή σας](#).
2. Αφαιρέστε τη [μπαταρία](#).
3. Αφαιρέστε τη [μονάδα οπτικού δίσκου](#).
4. Αφαιρέστε το [πλαίσιο πρόσβασης](#).
5. Αφαιρέστε τη [μονάδα σκληρού δίσκου](#).
6. Αφαιρέστε την [κάρτα WLAN](#).
7. Αφαιρέστε το [κάλυμμα του πίνακα ελέγχου](#).
8. Αφαιρέστε το [ηλεκτρολόγιο](#).
9. Αφαιρέστε τη [διάταξη οθόνης](#).



10. Από το κάτω μέρος του υπολογιστή αφαιρέστε τις βίδες που ασφαλίζουν τη στήριγμα παλάμης στον υπολογιστή.



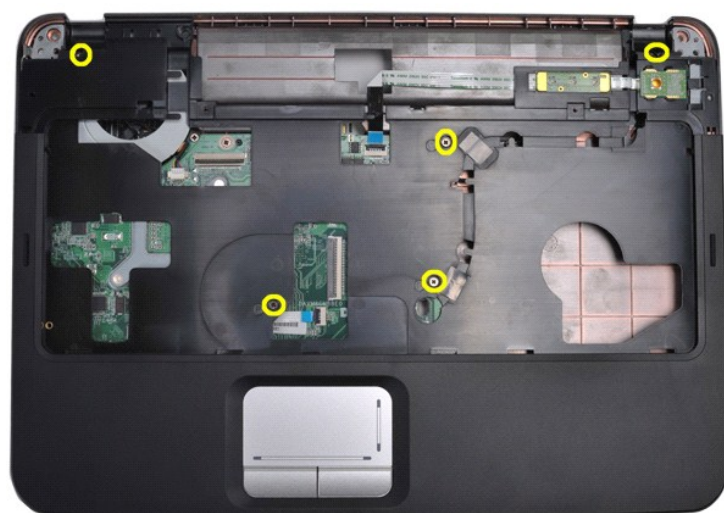
11. Αφαιρέστε τις βίδες που ασφαλίζουν το στήριγμα παλάμης στον υπολογιστή, στο διαμέρισμα μέσων.



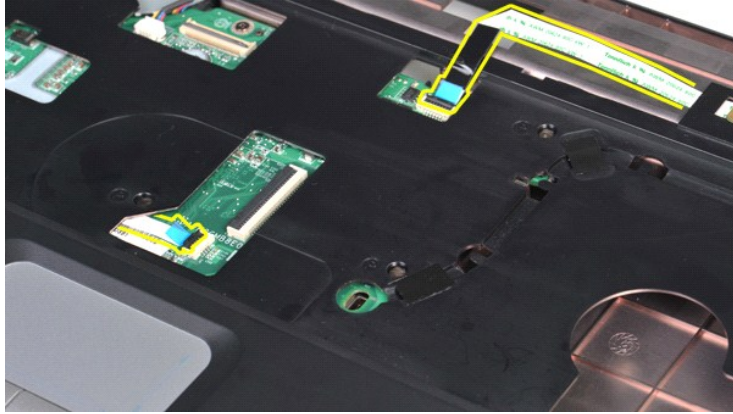
12. Γυρίστε ανάποδα τον υπολογιστή.



13. Αφαιρέστε τις δύο βίδες που ασφαλίζουν το στήριγμα παλάμης στον υπολογιστή.



14. Αποσυνδέστε τα καλώδια του πίνακα ελέγχου και του στηρίγματος παλάμης από την πλακέτα συστήματος.



15. Ανασηκώστε το στήριγμα παλάμης από τη βάση του υπολογιστή.



Επανατοποθέτηση του στηρίγματος παλάμης

Εκτελέστε τα παραπάνω βήματα κατά την αντίστροφη σειρά για να επανατοποθετήσετε το στήριγμα παλάμης.

[Επιστροφή στη σελίδα περιεχομένων](#)

[Επιστροφή στη σελίδα περιεχομένων](#)

Μονάδα επεξεργαστή

Εγχειρίδιο Σέρβις Dell™ Vostro™ 1014/1015

⚠ ΕΙΔΟΠΟΙΗΣΗ: Διαβάστε τις οδηγίες για την ασφάλεια που παραλάβατε μαζί με τον υπολογιστή σας, προτού εκτελέσετε οποιαδήποτε εργασία στο εσωτερικό του. Αν χρειάζεστε πρόσθετες πληροφορίες για τις βέλτιστες πρακτικές ασφαλείας, ανατρέξτε στην Αρχική σελίδα περι συμμόρφωσης με τους κανονισμούς, στη διεύθυνση www.dell.com/regulatory_compliance.

Αφαίρεση της μονάδας επεξεργαστή



1. Ακολουθήστε τις διαδικασίες που περιγράφει η ενότητα [Πριν από την εκτέλεση εργασιών στο εσωτερικό του υπολογιστή σας](#).
2. Αφαιρέστε την κάρτα [ExpressCard](#).
3. Αφαιρέστε την [κάρτα μνήμης](#) (αν υπάρχει).
4. Αφαιρέστε τη [μπαταρία](#).
5. Αφαιρέστε το [πλαίσιο πρόσβασης](#).
6. Αφαιρέστε τη [μονάδα σκληρού δίσκου](#).
7. Αφαιρέστε τις [μονάδες μνήμης](#).
8. Αφαιρέστε την [κάρτα WLAN](#).
9. Αφαιρέστε το [κόλυμα του πίνακα ελέγχου](#).
10. Αφαιρέστε το [ηλεκτρολόγιο](#).
11. Αφαιρέστε τη [διάταξη οθόνης](#).
12. Αφαιρέστε το [στήριγμα παύσης](#).
13. Αφαιρέστε τον [ανεμιστήρα επεξεργαστή](#).
14. Αφαιρέστε την [πλακέτα I/O](#).
15. Αφαιρέστε την [ασύρματη κάρτα Bluetooth](#).
16. Αφαιρέστε την [πλακέτα συστήματος](#).
17. Αφαιρέστε τον [αποδέκτη θερμότητας](#).
18. Αφήστε το πλαίσιο του υπολογιστή στην άκρη και τοποθετήστε την πλακέτα συστήματος σε μια καθαρή, στενή επιφάνεια εργασίας.



19. Χρησιμοποιήστε ένα μικρό κατασαβίδι με πλακέ μύτη και περιστρέψτε τη βίδα του έκκεντρο υποδοχής ZIF αριστερόστροφα μέχρι να φθάσει στο σημείο που σταματά το έκκεντρο.



20. Αφαιρέστε τη μονάδα επεξεργαστή από την πλακέτα συστήματος.



Επανατοποθέτηση της μονάδας επεξεργαστή

Εκτελέστε τα παραπάνω βήματα κατά την αντίστροφη σειρά για να επανατοποθετήσετε τη μονάδα επεξεργαστή.

[Επιστροφή στη σελίδα περιεχομένων](#)

[Επιστροφή στη σελίδα περιεχομένων](#)

Ηχείο

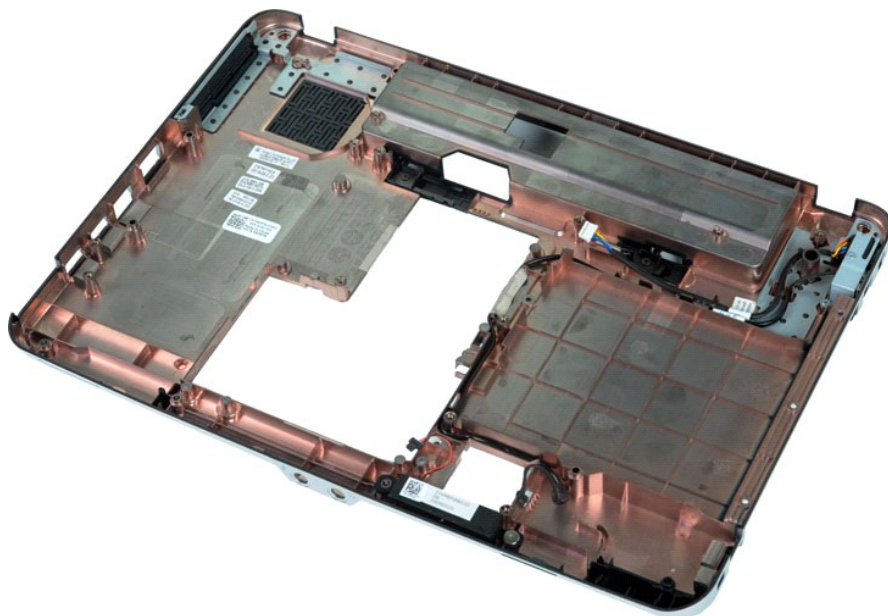
Εγχειρίδιο Σέρβις Dell™ Vostro™ 1014/1015

⚠ ΕΙΔΟΠΟΙΗΣΗ: Διαβάστε τις οδηγίες για την ασφάλεια που παραλάβετε μαζί με τον υπολογιστή σας, προτού εκτελέσετε οποιαδήποτε εργασία στο εσωτερικό του. Αν χρειάζεστε πρόσθετες πληροφορίες για τις βέλτιστες πρακτικές ασφαλείας, ανατρέξτε στην Αρχική σελίδα περι συμμόρφωσης με τους κανονισμούς, στη διεύθυνση www.dell.com/regulatory_compliance.

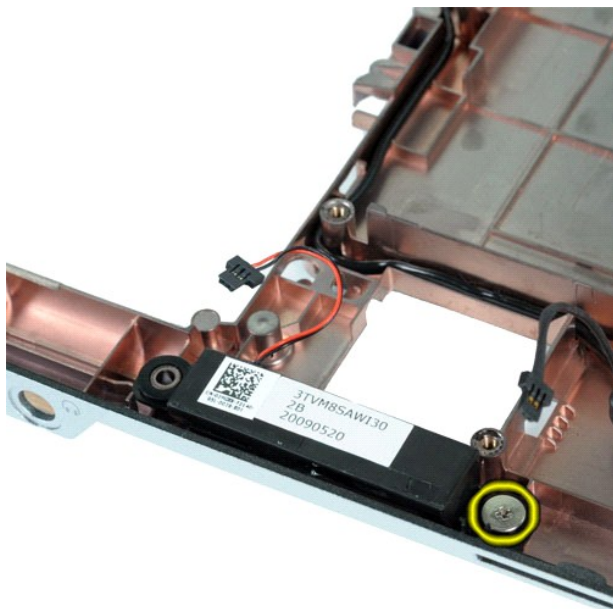
Αφαίρεση ηχείου



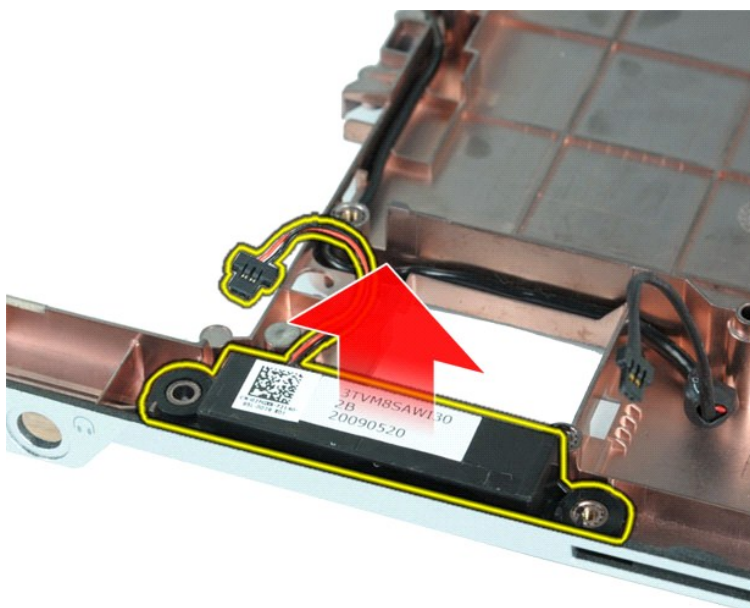
1. Ακολουθήστε τις διαδικασίες που περιγράφει η ενότητα [Πριν από την εκτέλεση εργασιών στο εσωτερικό του υπολογιστή σας](#).
2. Αφαιρέστε την κάρτα [ExpressCard](#) (αν υπάρχει).
3. Αφαιρέστε την [κάρτα μνήμης](#) (αν υπάρχει).
4. Αφαιρέστε τη [μπαταρία](#).
5. Αφαιρέστε το [πλαίσιο πρόσβασης](#).
6. Αφαιρέστε τη [μονάδα σκληρού δίσκου](#).
7. Αφαιρέστε τις [μονάδες μνήμης](#).
8. Αφαιρέστε την [κάρτα WLAN](#).
9. Αφαιρέστε το [κάλυμμα του πίνακα ελέγχου](#).
10. Αφαιρέστε το [ηλεκτρολόγιο](#).
11. Αφαιρέστε τη [διάταξη οθόνης](#).
12. Αφαιρέστε το [στήριγμα παλάμης](#).
13. Αφαιρέστε τον [ανιμιστήρα επεξεργαστή](#).
14. Αφαιρέστε την [πλακέτα I/O](#).
15. Αφαιρέστε την [σύρματη κάρτα Bluetooth](#).
16. Αφαιρέστε την [πλακέτα συστήματος](#).



17. Αφαιρέστε τη βίδα που ασφαλίζει το ηχείο στο πλαίσιο του υπολογιστή.



18. Αφαιρέστε το ηχείο από τον υπολογιστή.



Επανατοποθέτηση του ηχείου

Εκτελέστε τα παραπάνω βήματα κατά την αντίστροφη σειρά για να επανατοποθετήσετε το ηχείο.

[Επιστροφή στη σελίδα περιεχομένων](#)

[Επιστροφή στη σελίδα περιεχομένων](#)

Κάρτα ασύρματου τοπικού δικτύου (WLAN)

Εγχειρίδιο Σέρβις Dell™ Vostro™ 1014/1015

⚠ ΕΙΔΟΠΟΙΗΣΗ: Διαβάστε τις οδηγίες για την ασφάλεια που παραλάβετε μαζί με τον υπολογιστή σας, προτού εκτελέσετε οποιαδήποτε εργασία στο εσωτερικό του. Αν χρειάζεστε πρόσθετες πληροφορίες για τις βέλτιστες πρακτικές ασφαλείας, ανατρέξτε στην Αρχική σελίδα περι συμμόρφωσης με τους κανονισμούς, στη διεύθυνση www.dell.com/regulatory_compliance.

Αφαίρεση κάρτας WLAN



1. Ακολουθήστε τις διαδικασίες που περιγράφει η ενότητα [Πριν από την εκτέλεση εργασιών στο εσωτερικό του υπολογιστή σας](#).
2. Αφαιρέστε τη [ηπαταρία](#).
3. Αφαιρέστε το [πλαίσιο πρόσβασης](#).
4. Αφαιρέστε τη [μονάδα σκληρού δίσκου](#).



5. Αποσυνδέστε τα καλώδια κεραίας από την κάρτα WLAN.



6. Αφαιρέστε τη βίδα που ασφαλίζει την κάρτα WLAN στον υπολογιστή.



7. Σύρετε την κάρτα WLAN έξω από το σύνδεσμο της πλακέτας συστήματος με γωνία 45 μοιρών.



Επανατοποθέτηση κάρτας WLAN

Εκτελέστε τα παραπάνω βήματα κατά την αντίστροφη σειρά για να επανατοποθετήσετε την κάρτα WLAN.

[Επιστροφή στη σελίδα περιεχομένων](#)

Ρύθμιση συστήματος

Εγχειρίδιο Σέρβις Dell™ Vostro™ 1014/1015

- [Μενού εκκίνησης](#)
- [Πλήκτρα πλοήγησης](#)
- [Είσοδος στη ρύθμιση συστήματος](#)
- [Επιλογές για τη ρύθμιση συστήματος](#)

Μενού εκκίνησης

Το μενού εκκίνησης σας επιτρέπει να ρυθμίσετε μια εφάπαξ ακολουθία εκκίνησης, χωρίς να εισέλθετε στη ρύθμιση συστήματος.

1. Θέστε σε λειτουργία (ή επανεκκινήστε) τον υπολογιστή σας.
2. Όταν εμφανιστεί το λογότυπο DELL™, πατήστε αμέσως <F12>. Εμφανίζονται οι παρακάτω επιλογές:

Internal hard drive (Εσωτερική μονάδα σκληρού δίσκου)
CD/DVD/CD-RW Drive (Μονάδα CD/DVD/CD-RW)
Onboard NIC (Ενσωματωμένη κάρτα NIC)
BIOS Setup (Ρύθμιση BIOS)
Diagnostics (Διαγνωστικό πρόγραμμα)

3. Επιλέξτε τη συσκευή από την οποία θέλετε να κάνετε εκκίνηση και πατήστε <Enter>.

Η εκκίνηση του υπολογιστή γίνεται από την επιλεγμένη συσκευή. Την επόμενη φορά που θα γίνει επανεκκίνηση του υπολογιστή, αποκαθίσταται η προηγούμενη σειρά εκκίνησης.

Πλήκτρα πλοήγησης

Χρησιμοποιήστε τα παρακάτω πλήκτρα για να περιηγηθείτε στις οθόνες της ρύθμισης συστήματος.

Πλήκτρα πλοήγησης	
Ενέργεια	Πλήκτρο
Ανάπτυξη και σύμπτυξη πεδίου	<Enter>, πλήκτρο με το αριστερό ή το δεξί βέλος ή +/-
Ανάπτυξη ή σύμπτυξη όλων των πεδίων	<>
Έξοδος από το BIOS	<Esc> — Παραμονή στη Ρύθμιση, Αποθήκευση/Έξοδος, Απόρριψη/Έξοδος
Αλλαγή ρύθμισης	Πλήκτρο με το αριστερό ή το δεξί βέλος
Επιλογή πεδίου προς αλλαγή	<Enter>
Ακύρωση τροποποίησης	<Esc>
Επαναφορά προεπιλεγμένων ρυθμίσεων	<Alt><F> ή επιλογή Load Defaults (Φόρτωση προεπιλογών) του μενού


Είσοδος στη ρύθμιση συστήματος

Μπορείτε να εισέλθετε στη ρύθμιση συστήματος, χρησιμοποιώντας μια από τις παρακάτω μεθόδους:

1. Χρήση του μενού εκκίνησης
1. Πατώντας <F2>

Μενού εκκίνησης

1. Θέστε σε λειτουργία (ή επανεκκινήστε) τον υπολογιστή σας.
2. Όταν εμφανιστεί το λογότυπο DELL™, πατήστε αμέσως <F12>.
3. Επισημάνετε την επιλογή για να εισέλθετε στη ρύθμιση συστήματος και στη συνέχεια πατήστε <Enter>

 **ΣΗΜΕΙΩΣΗ:** Όταν κάνετε αλλαγές στο μενού εκκίνησης δεν επέρχονται αλλαγές στη σειρά εκκίνησης που είναι αποθηκευμένη στη ρύθμιση συστήματος.

<F2>

1. Θέστε σε λειτουργία (ή επανεκκινήστε) τον υπολογιστή σας.
2. Όταν εμφανιστεί το λογότυπο της DELL, πατήστε αμέσως <F2>.

Αν δεν μπορείτε να εισέλθετε στη ρύθμιση συστήματος, πατώντας το πλήκτρο <F2> όταν εμφανιστεί το λογότυπο της Dell, συνεχίστε να περιμένετε μέχρι να δείτε την επιφάνεια εργασίας των Windows. Στη συνέχεια, επανεκκινήστε τον υπολογιστή σας και πατήστε <F2> μόλις οι λυχνίες του πληκτρολογίου αρχίσουν να αναβοσβήνουν.

Επιλογές μενού για τη ρύθμιση συστήματος

Οι παρακάτω πίνακες περιγράφουν τις επιλογές μενού για το πρόγραμμα ρύθμισης συστήματος.

General (Γενικά)	
Επιλογή	Περιγραφή

System Information (Πληροφορίες συστήματος)	<p>Η ενότητα αυτή παραθέτει τα κύρια χαρακτηριστικά υλικού του υπολογιστή σας. Δεν υπάρχουν επιλογές με δυνατότητα διαμόρφωσης σε αυτή την ενότητα.</p> <ul style="list-style-type: none"> 1 System Information (Πληροφορίες συστήματος) <ul style="list-style-type: none"> o BIOS Version (Έκδοση BIOS) o Service Tag (Ετικέτα εξυπηρέτησης) o Asset Tag (Ετικέτα περιουσιακού στοιχείου) o Ownership Tag (Ετικέτα κατόχου) 1 Memory Information (Πληροφορίες για τη μνήμη) <ul style="list-style-type: none"> o Memory Installed (Εγκατεστημένη μνήμη) o Memory Available (Διαθέσιμη μνήμη) o Memory Speed (Ταχύτητα μνήμης) o Memory Channel Mode (Λειτουργία καναλιών μνήμης) o Memory Technology (Τεχνολογία μνήμης) o DIMM A Size (Μέγεθος DIMM A) o DIMM B Size (Μέγεθος DIMM B) 1 Processor Information (Πληροφορίες επεξεργαστή) <ul style="list-style-type: none"> o Processor Type (Τύπος επεξεργαστή) o Core Count (Μέτρηση πυρήνα) o Processor ID (Αναγνωριστικό επεξεργαστή) o Current Clock Speed (Τρέχουσα ταχύτητα ρολογιού) o Minimum Clock Speed (Ελάχιστη ταχύτητα ρολογιού) o Maximum Clock Speed (Μέγιστη ταχύτητα ρολογιού) 1 Device Information (Πληροφορίες συσκευών) <ul style="list-style-type: none"> o Primary Hard Drive (Κύριος σκληρός δίσκος) o Fixed Bay Device (Μόνιμη διάταξη φατίου) o Video Controller (Ελεγκτής βίντεο) o Video BIOS Version (Έκδοση BIOS βίντεο) o Video Memory (Μνήμη βίντεο) o Panel Type (Τύπος πλαισίου) o Native Resolution (Εγγενής ανάλυση) o Audio Controller (Ελεγκτής ήχου) o Modem Controller (Ελεγκτής μόντεμ) o Wi-Fi Device (Συσκευή Wi-Fi) o Bluetooth® Device (Συσκευή Bluetooth®)
Battery Information (Πληροφορίες για τις μπαταρίες)	Υποδεικνύει την κατάσταση της κύριας μπαταρίας. Επίσης παρουσιάζει τον τύπο του προσαρμογέα AC (εναλλ. ρεύμ.) που είναι συνδεδεμένος στον υπολογιστή.
Boot Sequence (Ακολουθία εκκίνησης)	<p>Ο υπολογιστής επιχειρεί εκκίνηση από τη σειρά των συσκευών που καθορίζει η εξής λίστα:</p> <ul style="list-style-type: none"> 1 Diskette drive (Μονάδα δισκέτας) 1 USB Storage Device (Συσκευή αποθήκευσης USB) 1 CD/DVD/CD-RW Drive (Μονάδα CD/DVD/CD-RW) 1 Εσωτερική μονάδα σκληρού δίσκου (IRRT) 1 Cardbus NIC (Δίαυλος κάρτας NIC) 1 Onboard NIC (Ενσωματωμένη κάρτα NIC) <p>Η λίστα αυτή προσδιορίζει τη σειρά με την οποία το BIOS κάνει την αναζήτηση των συσκευών, ενώ επιχειρεί να εντοπίσει ένα λειτουργικό σύστημα για την εκκίνηση.</p> <p>Για να αλλάξετε τη σειρά εκκίνησης, επιλέξτε τη συσκευή που θα αλλάξετε στη λίστα και, στη συνέχεια, κάντε κλικ στα βέλη πάνω/κάτω ή χρησιμοποιήστε τα πλήκτρα PgUp/PgDn στο πληκτρολόγιο για να αλλάξετε τη σειρά εκκίνησης της συσκευής.</p> <p>Για να αφαιρέσετε συσκευές από τη λίστα εκκίνησης, καταργήστε την επιλογή από τα πλαίσια ελέγχου.</p>
Date/Time (Ημερομηνία/ώρα)	Εμφανίζει τις τρέχουσες ρυθμίσεις ημερομηνίας και ώρας.

System Configuration (Διαμόρφωση συστήματος)	
Επιλογή	Περιγραφή
ΣΗΜΕΙΩΣΗ:	Η ομάδα διαμόρφωσης συστήματος περιλαμβάνει επιλογές και ρυθμίσεις που αφορούν τις ενσωματωμένες συσκευές συστήματος. (Ανάλογα με τον υπολογιστή σας και τις εγκατεστημένες συσκευές, μπορεί να μην εμφανίζονται τα στοιχεία που παρατίθενται στην ενότητα αυτή).
Integrated NIC (Ενσωματωμένη NIC)	Ενεργοποιεί ή απενεργοποιεί τον ενσωματωμένο ελεγκτή LAN. Προεπιλεγμένη ρύθμιση: Enabled w/PXE (Ενεργοποιημένο w/PXE)
SATA Operation (Λειτουργία SATA)	Η επιλογή αυτή διαμορφώνει τον τρόπο λειτουργίας του εσωτερικού ελεγκτή μονάδας σκληρού δίσκου SATA. Οι ρυθμίσεις είναι Disabled (Απενεργοποιημένη), ATA και AHCI . Προεπιλεγμένη ρύθμιση: AHCI
Miscellaneous Devices (Διάφορες συσκευές)	Χρησιμοποιήστε τα πλαίσια ελέγχου για να ενεργοποιήσετε/απενεργοποιήσετε τις εξής συσκευές: <ul style="list-style-type: none"> 1 Internal Modem (Εσωτερικό μόντεμ) 1 Microphone (Μικρόφωνο) 1 Κάμερα 1 Media Card (Κάρτα μέσων), PC Card (Κάρτα υπολογιστή) και 1394 1 External USB Port (Εξωτερική θύρα USB) 1 ExpressCard Προεπιλεγμένη ρύθμιση: All enabled (Όλες ενεργοποιημένες).

Video (Βίντεο)	
Επιλογή	Περιγραφή

LCD Brightness (Φωτεινότητα οθόνης LCD)	Η επιλογή αυτή (που αντιπροσωπεύεται από μια ρυθμιστική ράβδο για On Battery (Τροφοδοσία με μπαταρία) και On AC (Τροφοδοσία με εναλλασσόμενο ρεύμα) ρυθμίζει τη φωτεινότητα της οθόνης όταν δεν λειτουργεί ο αισθητήρας το φωτισμό του περιβάλλοντος.
---	---

Security (Ασφάλεια)	
Επιλογή	Περιγραφή
Admin Password (Κωδικός πρόσβασης διαχειριστή)	<p>Το πεδίο αυτό σας επιτρέπει να ρυθμίσετε, να αλλάξετε ή να διαγράψετε τον κωδικό πρόσβασης διαχειριστή. Ο κωδικός πρόσβασης διαχειριστή ενεργοποιεί αρκετά χαρακτηριστικά ασφαλείας μόλις οριστεί, όπως:</p> <ul style="list-style-type: none"> 1 Περιορίζει τις αλλαγές των ρυθμίσεων κατά τη λειτουργία ρύθμισης. 1 Περιορίζει τις συσκευές εκκίνησης που παρατίθενται στο μενού εκκίνησης με το πλήκτρο <F12> σε εκείνες που είναι ενεργοποιημένες στο πεδίο Boot Sequence (Ακολουθία εκκίνησης). 1 Απαγορεύει τις αλλαγές στις ετικέτες κατόχου και περιουσιακού στοιχείου. 1 Υποκαθιστά τον κωδικό πρόσβασης στο σύστημα αν το σύστημα ζητήσει κωδικό πρόσβασης όταν το θέσετε σε λειτουργία. <p>Αν οι αλλαγές στον συγκεκριμένο κωδικό πρόσβασης γίνουν με επιτυχία, τίθενται αμέσως σε ισχύ.</p> <p>Αν διαγράψετε τον κωδικό πρόσβασης διαχειριστή, διαγράφεται και ο κωδικός πρόσβασης στο σύστημα. Επίσης, μπορείτε να χρησιμοποιήσετε τον κωδικό πρόσβασης διαχειριστή για να διαγράψετε τον κωδικό πρόσβασης μονάδας σκληρού δίσκου. Για το λόγο αυτό, δεν μπορείτε να ορίσετε έναν κωδικό πρόσβασης διαχειριστή, αν έχετε ήδη ορίσει έναν κωδικό πρόσβασης συστήματος ή σκληρό δίσκο. Πρέπει να ορίσετε πρώτα τον κωδικό πρόσβασης διαχειριστή, αν θα τον χρησιμοποιήσετε σε συνδυασμό με έναν κωδικό πρόσβασης στο σύστημα ή/και τον σκληρό δίσκο.</p>
System Password (Κωδικός πρόσβασης συστήματος)	Το πεδίο αυτό σας επιτρέπει να ρυθμίσετε, να αλλάξετε ή να διαγράψετε τον κωδικό πρόσβασης συστήματος.
Internal hard drive PW (Εσωτερική μονάδα σκληρού δίσκου [PW])	Το πεδίο αυτό σας επιτρέπει να ορίσετε, να αλλάξετε ή να διαγράψετε τον κωδικό πρόσβασης στον εσωτερικό σκληρό δίσκο. Οι επιτυχείς αλλαγές πραγματοποιούνται αμέσως και απαιτούν επανεκκίνηση του συστήματος. Ο κωδικός πρόσβασης σκληρού δίσκου μεταφέρεται μαζί με τη μονάδα σκληρού δίσκου, επομένως τη μονάδα σκληρού δίσκου προστατεύεται ακόμα και αν εγκατασταθεί σε ένα άλλο σύστημα.
Password Bypass (Παράκαμψη κωδικού πρόσβασης)	<p>Η επιλογή αυτή σας επιτρέπει να παρακάμψετε τις προτροπές για κωδικό πρόσβασης στο σύστημα και τον εσωτερικό σκληρό δίσκο κατά την επανεκκίνηση του συστήματος ή την επάνοδο σε κανονική λειτουργία μετά από κατάσταση αναμονής. Οι ρυθμίσεις είναι Disabled (Ανενεργοποιημένη), Reboot Bypass (Παράκαμψη επανεκκίνησης), Resume Bypass (Παράκαμψη επανόδου σε κανονική λειτουργία) και Reboot & Resume Bypass (Παράκαμψη επανεκκίνησης & επανόδου σε κανονική λειτουργία).</p> <p>Το σύστημα πάντα θα ζητά τον καθορισμένο κωδικό πρόσβασης στο σύστημα και στον εσωτερικό σκληρό δίσκο όταν τίθεται σε λειτουργία μετά από μια ανενεργή κατάσταση (ψυχρή εκκίνηση).</p> <p>Προεπιλεγμένη ρύθμιση: Disabled (Ανενεργοποιημένη)</p>
Password Change (Αλλαγή κωδικού πρόσβασης)	<p>Η επιλογή αυτή σας επιτρέπει να καθορίσετε αν επιτρέπονται οι αλλαγές στους κωδικούς πρόσβασης στο σύστημα και τον σκληρό δίσκο όταν έχει οριστεί κωδικός πρόσβασης διαχειριστή. Χρησιμοποιήστε το πλαίσιο ελέγχου για να επιτρέψετε ή να απαγορεύσετε τις αλλαγές.</p> <p>Προεπιλεγμένη ρύθμιση: Allow Non-Admin Password Changes (Να επιτρέπονται αλλαγές κωδικού πρόσβασης μη διαχειριστή)</p>
Computrace®	<p>Το πεδίο αυτό σας επιτρέπει να ενεργοποιήσετε ή να απενεργοποιήσετε τη διασύνδεση της μονάδας BIOS του προαιρετικού λογισμικού Computrace. Οι ρυθμίσεις είναι Deactivate (Απενεργοποίηση), Disable (Απενεργοποίηση) και Activate (Ενεργοποίηση).</p> <p>Οι επιλογές Activate (Ενεργοποίηση) και Disable (Απενεργοποίηση) ενεργοποιούν ή απενεργοποιούν μόνιμα τη δυνατότητα και δεν θα επιτραπούν περαιτέρω αλλαγές.</p>

Performance (Επιδόσεις)	
Επιλογή	Περιγραφή
Multi Core Support (Υποστήριξη πολλαπλών πυρήνων)	<p>Χρησιμοποιήστε το πλαίσιο ελέγχου για να ενεργοποιήσετε / απενεργοποιήσετε την υποστήριξη πολλαπλών πυρήνων για τη CPU.</p> <p>Προεπιλεγμένη ρύθμιση: Enabled Multi Core Support (Ενεργοποιημένη υποστήριξη πολλαπλών πυρήνων) επιλεγμένη</p>
hard drive Acoustic Mode (Ακουστική λειτουργία μονάδας σκληρού δίσκου)	<p>Η επιλογή αυτή σας επιτρέπει να βελτιστοποιήσετε τις επιδόσεις του σκληρού σας δίσκου και τη ηχητική στάθμη θορύβου με βάση τις προσωπικές σας προτιμήσεις. Οι ρυθμίσεις είναι Bypass (Παράκαμψη), Quiet (Σίγαση) και Performance (Επιδόσεις).</p> <p>Προεπιλεγμένη ρύθμιση: Bypass (Παράκαμψη)</p>

Power Management (Διαχείριση ενέργειας)	
Επιλογή	Περιγραφή
USB Wake Support (Υποστήριξη αφύπνισης με USB)	<p>Χρησιμοποιήστε το πλαίσιο ελέγχου για να ενεργοποιήσετε / απενεργοποιήσετε τη δυνατότητα αφύπνισης του συστήματος από την κατάσταση αναμονής με συσκευές USB.</p> <p>Η δυνατότητα αυτή λειτουργεί μόνο όταν είναι συνδεδεμένος ο προσαρμογέας AC. Αν αποσυνδέσετε τον προσαρμογέα AC κατά τη λειτουργία αναμονής, το BIOS θα αποσυνδέσει την παροχή ισχύος προς όλες τις θύρες USB για να εξοικονομήσει ισχύ μπαταρίας.</p>
Wake on LAN (Αφύπνιση LAN)	<p>Το πεδίο αυτό επιτρέπει στον υπολογιστή να τεθεί σε λειτουργία ενώ είναι σβηστός όταν δοθεί κάποιο ειδικό σήμα LAN ή ενώ είναι σε κατάσταση αναμονής όταν δοθεί κάποιο ειδικό σήμα ασύρματου LAN. Η αφύπνιση από την κατάσταση αναμονής δεν επηρεάζεται από τη ρύθμιση αυτή και πρέπει να είναι ενεργοποιημένη στο λειτουργικό σύστημα.</p> <ul style="list-style-type: none"> 1 Disabled (Ανενεργοποιημένη) — Δεν επιτρέπεται στο σύστημα να ενεργοποιηθεί όταν λάβει σήμα αφύπνισης από το LAN ή το ασύρματο LAN. 1 LAN Only (Μόνο LAN) — Επιτρέπεται στο σύστημα να ενεργοποιηθεί με ειδικά σήματα LAN. <p>Προεπιλεγμένη ρύθμιση: Disabled (Ανενεργοποιημένη)</p>

POST Behavior (Συμπεριφορά POST)	
Επιλογή	Περιγραφή
Adapter Warnings (Προειδοποιήσεις)	Χρησιμοποιήστε το πλαίσιο ελέγχου για να ενεργοποιήσετε / απενεργοποιήσετε τα προειδοποιητικά μηνύματα του BIOS όταν χρησιμοποιείτε ορισμένους προσαρμογείς ισχύος. Το BIOS παρουσιάζει τα μηνύματα αυτά αν επιχειρήσετε να χρησιμοποιήσετε προσαρμογέα ισχύος που οι δυνατότητές του δεν επαρκούν για τη διαμόρφωση των παραμέτρων σας.

προσαρμογών)	Προεπιλεγμένη ρύθμιση: Enabled (Ενεργοποιημένη)
Keypad (Embedded) (Πληκτρολόγιο [ενσωματωμένο])	<p>Η επιλογή αυτή σας επιτρέπει να επιλέξετε μία από τις δύο μεθόδους ενεργοποίησης του πληκτρολογίου που είναι ενσωματωμένο στο εσωτερικό πληκτρολόγιο.</p> <ul style="list-style-type: none"> 1 Fn Key Only (Μόνο με το πλήκτρο Fn) — Το πληκτρολόγιο ενεργοποιείται μόνο αν κρατήσετε πατημένο το πλήκτρο <Fn>. 1 By Num Lk (Με το πλήκτρο Num Lk) — Το πληκτρολόγιο ενεργοποιείται όταν (1) είναι αναμμένη η ενδεικτική λυχνία Num Lock και (2) δεν έχετε προσαρτήσει εξωτερικό πληκτρολόγιο. Θα πρέπει να έχετε υπόψη ότι το σύστημα μπορεί να μην εντοπίσει αμέσως ότι αφαιρέσατε κάποιο εξωτερικό πληκτρολόγιο. <p>Όταν εκτελείται η ρύθμιση, το πεδίο αυτό δεν ισχύει—Η ρύθμιση εκτελείται μόνο κατά τη λειτουργία FN Key Only (Μόνο με το πλήκτρο Fn).</p> <p>Προεπιλεγμένη ρύθμιση: Fn Key Only (Μόνο με το πλήκτρο Fn)</p>
Numlock LED (Ενδεικτική λυχνία Numlock)	<p>Χρησιμοποιήστε το πλαίσιο ελέγχου για να ενεργοποιήσετε / απενεργοποιήσετε την ενδεικτική λυχνία Num Lock (Κλείδωμα κεφαλαίων) όταν γίνεται εκκίνηση του συστήματος.</p> <p>Προεπιλεγμένη ρύθμιση: Enabled (Ενεργοποιημένη)</p>
USB Emulation (Εξομίωση USB)	<p>Η επιλογή αυτή καθορίζει πως το BIOS, παρουσία ενός λειτουργικού συστήματος που αναγνωρίζει USB, διαχειρίζεται τις συσκευές USB. Η εξομίωση USB είναι πάντα ενεργοποιημένη κατά τη διάρκεια του POST. Για να ενεργοποιήσετε/απενεργοποιήσετε τη δυνατότητα αυτή, χρησιμοποιήστε το πλαίσιο ελέγχου.</p> <p>Προεπιλεγμένη ρύθμιση: Enabled (Ενεργοποιημένη)</p>
Fn Key Emulation (Εξομίωση πλήκτρου Fn)	<p>Το πεδίο αυτό σας επιτρέπει να χρησιμοποιήσετε το πλήκτρο <Scroll Lock> σε εξωτερικό πληκτρολόγιο PS/2 με τον ίδιο τρόπο που χρησιμοποιείτε το πλήκτρο <Fn> στο εσωτερικό πληκτρολόγιο του υπολογιστή. Για να ενεργοποιήσετε/απενεργοποιήσετε τη δυνατότητα αυτή, χρησιμοποιήστε το πλαίσιο ελέγχου.</p> <p>Τα πληκτρολόγια USB δεν μπορούν να εξομιώσουν το πλήκτρο <Fn> αν χρησιμοποιείτε λειτουργικό σύστημα ACPI όπως τα Microsoft® Windows® XP. Τα πληκτρολόγια USB θα εξομιώσουν το πλήκτρο <Fn> μόνο σε λειτουργία συστήματος που δεν είναι ACPI (π.χ. όταν χρησιμοποιείτε DOS).</p> <p>Προεπιλεγμένη ρύθμιση: Enabled (Ενεργοποιημένη)</p>
Fast Boot (Γρήγορη εκκίνηση)	<p>Το πεδίο αυτό μπορεί να επιταχύνει τη διαδικασία εκκίνησης παρακάμπτοντας κάποια βήματα συμβατότητας.</p> <ul style="list-style-type: none"> 1 Minimal (Ελάχιστη) — Κάντε γρήγορη εκκίνηση εκτός αν έγινε ενημέρωση του BIOS ή αλλαγή της μνήμης ή αν δεν ολοκληρώθηκε η προηγούμενη διαδικασία POST. 1 Thorough (Πλήρης) — Μην παραβλέψετε βήματα στη διαδικασία εκκίνησης. 1 Auto (Αυτόματη) — Αφήστε το λειτουργικό σύστημα να ελέγξει τη ρύθμιση αυτή (ισχύει μόνο όταν το λειτουργικό σύστημα υποστηρίζει Simple Boot Flag (σημαία απλής εκκίνησης). <p>Προεπιλεγμένη ρύθμιση: Minimal (Ελάχιστη)</p>

Wireless (Ασύρματες)	
Επιλογή	Περιγραφή
Wireless Devices (Ασύρματες συσκευές)	<p>Χρησιμοποιήστε τα πλαίσια ελέγχου για να ενεργοποιήσετε/απενεργοποιήσετε τις διαθέσιμες ασύρματες συσκευές. Οι διαθέσιμες επιλογές είναι Internal WWAN (Εσωτερικό WWAN), Internal Bluetooth (Εσωτερικό Bluetooth).</p> <p>Προεπιλεγμένη ρύθμιση: Enabled (Ενεργοποιημένη)</p>

Maintenance (Συντήρηση)	
Επιλογή	Περιγραφή
Service Tag (Ετικέτα εξυπηρέτησης)	<p>Το πεδίο αυτό παρουσιάζει την ετικέτα εξυπηρέτησης του συστήματός σας. Αν για κάποιον λόγο δεν έχει ήδη οριστεί ετικέτα εξυπηρέτησης, μπορείτε να την ορίσετε χρησιμοποιώντας το πεδίο αυτό.</p> <p>Αν δεν έχει οριστεί ετικέτα εξυπηρέτησης για το συγκεκριμένο σύστημα, ο υπολογιστής θα εμφανίζει αυτόματα την οθόνη αυτή κατά την είσοδο των χρηστών στο BIOS. Θα σας ζητηθεί να εισάγετε την ετικέτα εξυπηρέτησης.</p>
Asset Tag (Ετικέτα περιουσιακού στοιχείου)	<p>Το πεδίο αυτό σας επιτρέπει να δημιουργήσετε ετικέτα εξυπηρέτησης για το σύστημα. Η ενημέρωση του πεδίου αυτού μπορεί να γίνει μόνο αν δεν έχει ήδη οριστεί ετικέτα εξυπηρέτησης.</p>

[Επιστροφή στη σελίδα περιεχομένων](#)






[Επιστροφή στη σελίδα περιεχομένων](#)

Διαγνωστικό πρόγραμμα

Εγχειρίδιο Σέρβις Dell™ Vostro™ 1014/1015

- [Λυχνίες κατάστασης συσκευών](#)
- [Λυχνίες κατάστασης μπαταρίας](#)
- [Φόρτιση και καλή κατάσταση μπαταρίας](#)
- [Λυχνίες κατάστασης ηλεκτρολογίου](#)
- [Κωδικοί σφαλμάτων που υποδεικνύουν οι ενδεικτικές λυχνίες](#)

Λυχνίες κατάστασης συσκευών

-  Ανάβει όταν θέτετε τον υπολογιστή σε λειτουργία και αναβοσβήνει όταν ο υπολογιστής είναι σε κατάσταση διαχείρισης ενέργειας.
-  Ανάβει όταν ο υπολογιστής εκτελεί ανάγνωση ή εγγραφή δεδομένων.
-  Μένει συνεχώς αναμμένη ή αναβοσβήνει για να υποδείξει την κατάσταση φόρτισης της μπαταρίας.
-  Ανάβει όταν είναι ενεργοποιημένη η ασύρματη δικτύωση.
-  Ανάβει όταν είναι ενεργοποιημένη κάποια κάρτα με ασύρματη τεχνολογία Bluetooth®. Για να απενεργοποιήσετε μόνο τη λειτουργία της ασύρματης τεχνολογίας Bluetooth, κάντε δεξί κλικ στο εικονίδιο στη γραμμή συστήματος και επιλέξτε **Disable Bluetooth Radio** (Απενεργοποίηση ασύρματης λειτουργίας Bluetooth).

Λυχνίες κατάστασης μπαταρίας

Αν ο υπολογιστής είναι συνδεδεμένος σε ηλεκτρική πρίζα, η λυχνία για την μπαταρία λειτουργεί ως εξής:

1. **Η πορτοκαλί και η μπλε λυχνία αναβοσβήνουν εναλλάξ** — Στον φορητό σας υπολογιστή είναι προσαρτημένος κάποιος μετασχηματιστής AC για τον οποίο δεν έχει γίνει επαλήθευση ταυτότητας και δεν υποστηρίζεται από το σύστημα ούτε είναι προϊόν της Dell.
1. **Η πορτοκαλί λυχνία αναβοσβήνει και αμέσως μετά η μπλε λυχνία μένει συνεχώς αναμμένη** — Προσωρινή βλάβη μπαταρίας όταν είναι συνδεδεμένος ο μετασχηματιστής AC.
1. **Η πορτοκαλί λυχνία αναβοσβήνει συνεχώς** — Ανεπανόρθωση βλάβη μπαταρίας όταν είναι συνδεδεμένος ο μετασχηματιστής AC.
1. **Η λυχνία είναι σβηστή** — Η μπαταρία εκτελεί λειτουργία πλήρους φόρτισης όταν είναι συνδεδεμένος ο μετασχηματιστής AC.
1. **Ανάβει η μπλε λυχνία** — Η μπαταρία εκτελεί λειτουργία φόρτισης όταν είναι συνδεδεμένος ο μετασχηματιστής AC.




Φόρτιση και καλή κατάσταση μπαταρίας

Για να ελέγξετε τη φόρτιση της μπαταρίας, πιέστε και αφήστε το κουμπί κατάστασης στο μετρητή φόρτισης μπαταρίας για να ανάψουν οι λυχνίες που δείχνουν τη στάθμη φόρτισης. Κάθε λυχνία αντιπροσωπεύει περίπου το 20% του συνολικού φορτίου της μπαταρίας. Για παράδειγμα, αν ανάβουν τέσσερις λυχνίες, στη μπαταρία έχει μείνει το 80% του φορτίου της. Αν δεν ανάβουν λυχνίες, η μπαταρία δεν έχει φορτίο.

Για να ελέγξετε την κατάσταση της μπαταρίας με τη χρήση μετρητή φόρτισης, πιέστε και κρατήστε πατημένο τουλάχιστον 3 δευτερόλεπτα το κουμπί κατάστασης στο μετρητή φόρτισης. Αν δεν ανάβουν λυχνίες, η μπαταρία είναι σε καλή κατάσταση και διατηρεί πάνω από το 80% της χωρητικότητας. Κάθε λυχνία αντιπροσωπεύει σταδιακή υποβάθμιση. Αν ανάβουν πέντε λυχνίες, έχει μείνει κάτω από το 60% της χωρητικότητας της μπαταρίας και πρέπει να την αντικαταστήσετε.


Λυχνίες κατάστασης ηλεκτρολογίου










Οι πράσινες λυχνίες που βρίσκονται πάνω από το ηλεκτρολόγιο υποδεικνύουν τα εξής:

-  Ανάβει όταν είναι ενεργοποιημένο το αριθμικό ηλεκτρολόγιο.
-  Ανάβει όταν είναι ενεργοποιημένη η λειτουργία Caps Lock (Κλειδώμα κεφαλαίων).
-  Ανάβει όταν είναι ενεργοποιημένη η λειτουργία Scroll Lock (Κλειδώμα κύλισης).

Κωδικοί σφαλμάτων που υποδεικνύουν οι ενδεικτικές λυχνίες

Στον πίνακα που ακολουθεί εμφανίζονται οι πιθανοί κωδικοί σφαλμάτων που υποδεικνύουν οι ενδεικτικές λυχνίες και μπορεί να εμφανιστούν όταν δεν πραγματοποιείται έλεγχος POST.

Εμφάνιση	Περιγραφή	Επόμενο βήμα
 ANABEΙ-ANABOZBHNEI-ANABOZBHNEI	Δεν υπάρχουν εγκατεστημένες SODIMM.	<ol style="list-style-type: none">1. Εγκαταστήστε υποστηριζόμενες μονάδες μνήμης.2. Αν ήδη υπάρχει μνήμη, επανατοποθετήστε μία μία τις μονάδες σε κάθε υποδοχή.3. Δοκιμάστε να χρησιμοποιήσετε μνήμη που ξέρετε ότι λειτουργεί σωστά και προέρχεται από άλλο υπολογιστή ή αντικαταστήστε τη μνήμη.4. Αντικαταστήστε την πλακέτα συστήματος.
ANABOZBHNEI-ANABEΙ-ANABEΙ		

	<p>Σφάλμα πλακέτας συστήματος</p>	<ol style="list-style-type: none"> 1. Επανατοποθετήστε τον επεξεργαστή. 2. Αντικαταστήστε την πλακέτα συστήματος. 3. Αντικαταστήστε τον επεξεργαστή.
<p>ΑΝΑΒΟΣΒΗΝΕΙ-ΑΝΑΒΕΙ-ΑΝΑΒΟΣΒΗΝΕΙ</p> 	<p>Σφάλμα οθόνης LCD</p>	<ol style="list-style-type: none"> 1. Επανατοποθετήστε το καλώδιο LCD. 2. Αντικαταστήστε την οθόνη LCD. 3. Αντικαταστήστε την κάρτα βίντεο/πλακέτα συστήματος.
<p>ΣΒΗΣΤΗ-ΑΝΑΒΟΣΒΗΝΕΙ-ΣΒΗΣΤΗ</p> 	<p>Σφάλμα συμβατότητας μνήμης</p>	<ol style="list-style-type: none"> 1. Εγκαταστήστε συμβατές μονάδες μνήμης. 2. Αν υπάρχουν δύο μονάδες εγκατεστημένες, αφαιρέστε τη μία και ελέγξτε την άλλη. Δοκιμάστε την άλλη μονάδα στην ίδια υποδοχή και ελέγξτε αν λειτουργεί σωστά. Ελέγξτε την άλλη υποδοχή και με τις δυο μονάδες. 3. Αντικαταστήστε τη μνήμη. 4. Αντικαταστήστε την πλακέτα συστήματος.
<p>ΑΝΑΒΕΙ-ΑΝΑΒΟΣΒΗΝΕΙ-ΑΝΑΒΕΙ</p> 	<p>Η μνήμη εντοπίστηκε αλλά παρουσιάζει σφάλματα.</p>	<ol style="list-style-type: none"> 1. Επανατοποθετήστε τη μνήμη. 2. Αν υπάρχουν δύο μονάδες εγκατεστημένες, αφαιρέστε τη μία και ελέγξτε την άλλη. Δοκιμάστε την άλλη μονάδα στην ίδια υποδοχή και ελέγξτε αν λειτουργεί σωστά. Ελέγξτε την άλλη υποδοχή και με τις δυο μονάδες. 3. Αντικαταστήστε τη μνήμη. 4. Αντικαταστήστε την πλακέτα συστήματος.
<p>ΣΒΗΣΤΗ-ΑΝΑΒΟΣΒΗΝΕΙ-ΑΝΑΒΟΣΒΗΝΕΙ</p> 	<p>Σφάλμα μόντεμ</p>	<ol style="list-style-type: none"> 1. Επανατοποθετήστε το μόντεμ. 2. Αντικαταστήστε το μόντεμ. 3. Αντικαταστήστε την πλακέτα συστήματος.
<p>ΑΝΑΒΟΣΒΗΝΕΙ-ΑΝΑΒΟΣΒΗΝΕΙ-ΑΝΑΒΟΣΒΗΝΕΙ</p> 	<p>Σφάλμα πλακέτας συστήματος</p>	<ol style="list-style-type: none"> 1. Αντικαταστήστε την πλακέτα συστήματος.
<p>ΑΝΑΒΟΣΒΗΝΕΙ-ΑΝΑΒΟΣΒΗΝΕΙ-ΣΒΗΣΤΗ</p> 	<p>Σφάλμα προαιρετικής μνήμης ROM</p>	<ol style="list-style-type: none"> 1. Επανατοποθετήστε τη συσκευή. 2. Αντικαταστήστε τη συσκευή. 3. Αντικαταστήστε την πλακέτα συστήματος.
<p>ΣΒΗΣΤΗ-ΑΝΑΒΕΙ-ΣΒΗΣΤΗ</p> 	<p>Σφάλμα συσκευής αποθήκευσης</p>	<ol style="list-style-type: none"> 1. Επανατοποθετήστε τον σκληρό δίσκο και τη μονάδα οπτικού δίσκου. 2. Ελέγξτε τη λειτουργία του υπολογιστή μόνο με τον σκληρό δίσκο και μόνο με τη μονάδα οπτικού δίσκου. 3. Αντικαταστήστε τη συσκευή που προξενεί το σφάλμα. 4. Αντικαταστήστε την πλακέτα συστήματος.
<p>ΑΝΑΒΟΣΒΗΝΕΙ-ΑΝΑΒΟΣΒΗΝΕΙ-ΑΝΑΒΕΙ</p> 	<p>Σφάλμα κάρτας βίντεο</p>	<ol style="list-style-type: none"> 1. Αντικαταστήστε την πλακέτα συστήματος.

[Επιστροφή στη σελίδα περιεχομένων](#)

[Επιστροφή στη σελίδα περιεχομένων](#)

Προσθήκη και αντικατάσταση εξαρτημάτων

Εγχειρίδιο Σέρβις Dell™ Vostro™ 1014/1015

- [ExpressCard](#)
- [Μπαταρία](#)
- [Πλαίσιο πρόσβασης](#)
- [Μνήμη](#)
- [Κάλυμμα πίνακα ελέγχου](#)
- [Οθόνη](#)
- [Ανεμιστήρας επεξεργαστή](#)
- [Πλακέτα I/O](#)
- [Πλακέτα συστήματος](#)
- [Αποδέκτης θερμότητας](#)
- [Κάρτα μνήμης](#)
- [Μονάδα οπτικού δίσκου](#)
- [Μονάδα σκληρού δίσκου](#)
- [Κάρτα ασύρματου τοπικού δικτύου \(WLAN\)](#)
- [Πληκτρολόγιο](#)
- [Στήριγμα παλάμης](#)
- [Μπαταρία σε σχήμα νομίσματος](#)
- [Εσωτερική κάρτα με ασύρματη τεχνολογία Bluetooth®](#)
- [Ηχείο](#)
- [Μονάδα επεξεργαστή](#)



[Επιστροφή στη σελίδα περιεχομένων](#)

[Επιστροφή στη σελίδα περιεχομένων](#)

Προδιαγραφές

Εγχειρίδιο Σέρβις Dell™ Vostro™ 1014/1015

- [Πληροφορίες συστήματος](#)
- [Μνήμη](#)
- [Ήχος](#)
- [Μπαταρία](#)
- [Μονάδα ανάγνωσης κάρτας μνήμης 5 σε 1](#)
- [Οθόνη](#)
- [Κάμερα \(προαιρετική\)](#)
- [Φυσικά χαρακτηριστικά](#)
- [Επεξεργαστής](#)
- [Επικοινωνίες](#)
- [Πληκτρολόγιο](#)
- [Θύρες και σύνδεσμοι](#)
- [Βίντεο](#)
- [Επιφάνεια αφής](#)
- [Μετασχηματιστής AC](#)
- [Στοιχεία περιβάλλοντος](#)

 **ΣΗΜΕΙΩΣΗ:** Τα προσφερόμενα είδη μπορεί να διαφέρουν ανά περιοχή. Για περισσότερες πληροφορίες σχετικά με τη διαμόρφωση του υπολογιστή σας, κάντε κλικ στην επιλογή **Start** (Έναρξη)  (ή **Start** (Έναρξη) στα Windows® XP) → **Help and Support** (Βοήθεια και υποστήριξη) και, στη συνέχεια, επιλέξτε τη δυνατότητα προβολής πληροφοριών για τον υπολογιστή σας.

Πληροφορίες συστήματος	
Σύνολο τσιπ συστήματος	Intel® GM45
Εύρος διαύλου δεδομένων	64 bit
Εύρος διαύλου DRAM	Δίαυλοι διπλού καναλιού (2) 64 bit
Εύρος διαύλου διεύθυνσης επεξεργαστή	36 bit
Flash EPROM	1 MB

Επεξεργαστής	
Τύπος επεξεργαστή	Επεξεργαστές Intel Core™ 2, Intel Core 2 Duo ή Intel Celeron® (Υποδοχή P)
Προσωρινή αποθηκευτική μνήμη L2	3 MB ή 6 MB
Συχνότητα εξωτερικού διαύλου	667 και 800 MHz

Μνήμη	
Σύνδεσμοι λειτουργικών μονάδων μνήμης	δύο υποδοχές DIMM
Χωρητικότητα μονάδων μνήμης	Ικανότητα για 1 (ένα DIMM), 2 (ένα DIMM ή δύο DIMM) ή 4 GB (δύο DIMM)
Τύπος μνήμης	DDR2 800 MHz (μόνο μνήμη τύπου μη ECC)
Ελάχιστη μνήμη	1 GB
Μέγιστη μνήμη	4 GB

Επικοινωνίες	
Μόντεμ	Ενσωματωμένο μόντεμ Conexant CX20548-11Z 56kbps
Προσαρμογέας δικτύου	Τοπικό δίκτυο (LAN) 10/100/1000 Ethernet στην πλακέτα συστήματος
Ελεγκτής δικτύου	Realtek RTL8111DL
Ασύρματες	εσωτερική υποστήριξη για κάρτα PCI-e Mini, ασύρματο τοπικό δίκτυο (WLAN): Dell WLAN 5100 ή Broadcom WLAN1397_1510 Ασύρματη τεχνολογία Bluetooth® 355 V2.0 και Bluetooth 360 V2.1 (προαιρετικά)
Κάμερα	προαιρετικό 2.0MP και σχετιζόμενο λογισμικό κάμερας

Ήχος	
Τύπος ήχου	υψηλής πιστότητας κωδικοποιητής ήχου δυο καναλιών (HDA)
Ελεγκτής ήχου	Conexant CX-20583-10z
Μετατροπή στερεοφωνικού σήματος	24 bit (στερεοφωνικό ψηφιακό σε αναλογικό) 24 bit (στερεοφωνικό αναλογικό σε ψηφιακό)
Διεπαφές:	

Εσωτερική	ήχος υψηλής πιστότητας
Εξωτερική	σύνδεσμος εισόδου μικροφώνου, mini σύνδεσμος στερεοφωνικών ακουστικών/ηχείων
Ηχεία	ένα ηχείο 2-watt, 4-ohm
Εσωτερικός ενισχυτής ηχείων	Κανάλι 2 W σε 4 Ω
Εσωτερικό μικρόφωνο	μονό ψηφιακό μικρόφωνο
Εργαλεία ελέγχου έντασης ήχου	μενού προγράμματος, πλήκτρα λειτουργίας πληκτρολογίου

Πληκτρολόγιο	
Αριθμός πλήκτρων	105 (Η.Π.Α. και Καναδάς), 106 (Ευρώπη), 109 (Ιαπωνία)
Διάταξη	QWERTY/AZERTY/Kanji
Μέγεθος:	
Τυπικό	πλήρες μέγεθος (με 19 χιλιοστά βήμα πλήκτρων)
Μέγιστο	359,4 mm x 118,9 mm x 5,2 mm (14,15 x 4,681 x 0,205 ίντσες)

Μπαταρία	
Τύπος	"έξυπνο" ιόν λιθίου 4 ή 6 στοιχείων
Διαστάσεις:	
Μήκος	53,39 mm (2,10 ίντσες)
Ύψος	20,44 mm (0,80 ίντσες)
Πλάτος	206,44 mm (8,12 ίντσες)
Τάση:	
4 στοιχείων	14,8 V DC
6 στοιχείων	11,1 V DC
Εύρος θερμοκρασίας:	
Κατά τη λειτουργία	0° έως 35°C (32° έως 95°F)
Αποθήκευση	-20° έως 65°C (-4° έως 149°F)
Μπαταρία σε σχήμα νομίσματος	CR-2032, 4ετούς διάρκειας ζωής

Θύρες και σύνδεσμοι	
Σύνδεσμος ExpressCard	μια κάρτα 34 mm PCI ExpressCard
USB	τέσσερις σύνδεσμοι συμβατοί με USB 2.0
Βίντεο	Σύνδεσμοι 15 οπών
IEEE 1394	mini 4 ακίδων

Μονάδα ανάγνωσης κάρτας μνήμης 5 σε 1	
Ελεγκτής καρτών πολυμέσων	Ricoh R5C847
Σύνδεσμος	Σύνδεσμος σύνθετης (combo) κάρτας 3 σε 1
Υποστηριζόμενες κάρτες	SecureDigital (SD) SDIO MultiMediaCard(MMC) Memory Stick Memory Stick Pro

Βίντεο											
Τύπος βίντεο	Ενσωματωμένος										
Ελεγκτήρας βίντεο	Intel GM45										
Μνήμη βίντεο	<table border="1"> <thead> <tr> <th>Μνήμη συστήματος</th> <th>Τεχνολογία δυναμικής μνήμης βίντεο (Dynamic Video Memory Technology, DVMT)</th> </tr> </thead> <tbody> <tr> <td>1 GB</td> <td>512 MB</td> </tr> <tr> <td>2 GB</td> <td>782 MB</td> </tr> <tr> <td>3 GB</td> <td>1294 MB</td> </tr> <tr> <td>4 GB</td> <td>1550 MB</td> </tr> </tbody> </table>	Μνήμη συστήματος	Τεχνολογία δυναμικής μνήμης βίντεο (Dynamic Video Memory Technology, DVMT)	1 GB	512 MB	2 GB	782 MB	3 GB	1294 MB	4 GB	1550 MB
	Μνήμη συστήματος	Τεχνολογία δυναμικής μνήμης βίντεο (Dynamic Video Memory Technology, DVMT)									
	1 GB	512 MB									
	2 GB	782 MB									
	3 GB	1294 MB									
4 GB	1550 MB										
Διαπαφή LCD	LVDS										

Υποστήριξη τηλεόρασης	Σύνδεσμος VGA
-----------------------	---------------

Οθόνη	
Τύπος (TFT ενεργητικής μήτρας)	14" HD με αντιθαμβωτική λυχνία 14" HD TrueLife
Διαστάσεις	
Ύψος	309,4 mm (12,2 ίντσες)
Πλάτος	174,0 mm (6,9 ίντσες)
Διαγώνιος	355,6 mm (14,0 ίντσες)
Μέγιστες αναλύσεις	
WXGA με αντιθαμβωτική λυχνία	1280x720 με χρώμα 18-bit (262K)
Ρυθμός ανανέωσης	60 Hz
Γωνία λειτουργίας	0° (κλειστή) έως 135°
Γωνίες προβολής	
Εργαλεία ελέγχου έντασης ήχου	μενού προγράμματος, πλήκτρα λειτουργίας πληκτρολογίου
Οριζόντια	±40°
Κατακόρυφα	±15°/-30°
Βήμα εικονοστοιχείων	0,252 x 0,252 mm
Στοιχεία ελέγχου	η φωτεινότητα μπορεί να ελέγχεται μέσω των συντομεύσεων του πληκτρολογίου

Επιφάνεια αφής	
Ανάλυση θέσης X/Y (λειτουργία πίνακα γραφικών)	240 CPI
Μέγεθος (περιοχή με ενεργούς αισθητήρες)	
Πλάτος	75,4 mm (2,97 ίντσες)
Ύψος	38,0 mm (1,50 ίντσες)

Κάμερα	
Ανάλυση	1280 X 720 pixels (HD) @ 30FPS

Μετασχηματιστής AC	
Τύπος	65 W
Τάση εισόδου	100-240 V AC
Ρεύμα εισόδου (μέγιστο)	1,5 A
Συχνότητα εισόδου	50-60 Hz
Ρεύμα εξόδου	
65 W	4,34 A (μέγιστο για παλμό 4 δευτερολέπτων) 3,34 A (συνεχής)
Ονομαστική τάση εξόδου	19,50 VDC (+/- 1,0 VDC)
Διαστάσεις	
Ύψος	28,2 mm (1,11 ίντσες)
Πλάτος	57,9 mm (2,28 ίντσες)
Μήκος	137,2 mm (5,4 ίντσες)
Εύρος θερμοκρασίας	
Κατά τη λειτουργία	0° έως 35°C (32° έως 95°F)
Κατά την αποθήκευση	-40° έως 65° C (-40° έως 149° F)

Φυσικά χαρακτηριστικά	
Ύψος:	
Vostro 1014	25,00-35,60 mm (0,984-1,401 ίντσες)
Vostro 1015	26,50-36,80 mm (1,043-1,448 ίντσες)
Πλάτος:	
Vostro 1014	340 mm (13,385 ίντσες)

Vostro 1015	376 mm (14,803 ίντσες)
Βάθος:	
Vostro 1014	242,5 mm (9,547 ίντσες)
Vostro 1015	247,9 mm (9,759 ίντσες)
Βάρος:	
ελάχιστο	2,30 kg (5,070 λίβρες) με μπαταρία 6 στοιχείων
μέγιστο	2,50 kg (5,511 λίβρες) με μπαταρία 6 στοιχείων

Στοιχεία περιβάλλοντος	
Εύρος θερμοκρασίας:	
Κατά τη λειτουργία	0° έως 35°C (32° έως 95°F)
Κατά την αποθήκευση	-40° έως 65°C (-40° έως 149°F)
Σχετική υγρασία (μέγιστη):	
Κατά τη λειτουργία	10% έως 90% (χωρίς συμπύκνωση)
Κατά την αποθήκευση	5% έως 95% (χωρίς συμπύκνωση)
Επίπεδο αερομεταφερόμενων ρύπων	G2 ή χαμηλότερη όπως ορίζεται από το πρότυπο ANSI/ISA-S71.04-1985

[Επιστροφή στη σελίδα περιεχομένων](#)

Εκτέλεση εργασιών στον υπολογιστή σας

Εγχειρίδιο Σέρβις Dell™ Vostro™ 1014/1015

- [Πριν από την εκτέλεση εργασιών στο εσωτερικό του υπολογιστή σας](#)
- [Συνιστώμενα εργαλεία](#)
- [Τερματισμός της λειτουργίας του υπολογιστή σας](#)
- [Μετά την εκτέλεση εργασιών στο εσωτερικό του υπολογιστή](#)

Πριν από την εκτέλεση εργασιών στο εσωτερικό του υπολογιστή σας

Για να προστατευτεί ο υπολογιστής σας από πιθανή ζημιά και να διασφαλιστεί η ατομική σας προστασία, ακολουθήστε τις εξής κατευθυντήριες γραμμές στα θέματα ασφάλειας. Αν δεν αναφέρεται κάτι διαφορετικό, για κάθε διαδικασία που περιλαμβάνεται σε αυτήν την τεκμηρίωση θεωρείται δεδομένο ότι πληρούνται οι παρακάτω προϋποθέσεις:

- 1 Ολοκληρώσατε τα βήματα που περιγράφει η ενότητα [Εκτέλεση εργασιών στον υπολογιστή σας](#).
- 1 Διαβάσατε τις πληροφορίες που παραλάβατε μαζί με τον υπολογιστή σας και αφορούν θέματα ασφάλειας.
- 1 Για να αντικαταστήσετε ή —αν το αγοράσατε χωριστά— να εγκαταστήσετε ένα εξάρτημα, εκτελέστε τη διαδικασία αφαίρεσης με αντίστροφη σειρά.

- ⚠ **ΕΙΔΟΠΟΙΗΣΗ:** Διαβάστε τις οδηγίες για την ασφάλεια που παραλάβατε μαζί με τον υπολογιστή σας, προτού εκτελέσετε οποιαδήποτε εργασία στο εσωτερικό του. Αν χρειάζεστε πρόσθετες πληροφορίες για τις βέλτιστες πρακτικές ασφαλείας, ανατρέξτε στην Αρχική σελίδα περι συμμόρφωσης με τους κανονισμούς, στη διεύθυνση www.dell.com/regulatory_compliance.
- ⚠ **ΠΡΟΣΟΧΗ:** Πολλές επισκευές μπορούν να γίνουν μόνο από πιστοποιημένο τεχνικό συντήρησης. Μπορείτε να προχωρήσετε μόνο σε αντιμετώπιση προβλημάτων και απλές επισκευές για τις οποίες σας εξουσιοδοτεί η τεκμηρίωση του προϊόντος σας ή με βάση τις οδηγίες των τεχνικών συντήρησης και της ομάδας υποστήριξης μέσω διαδικτύου ή τηλεφώνου. Η εγγύησή σας δεν καλύπτει ζημιές λόγω εργασιών συντήρησης που δεν είναι εξουσιοδοτημένες από τη Dell. Διαβάστε και ακολουθήστε τις οδηγίες που παραλάβατε μαζί με τον υπολογιστή σας και αφορούν θέματα ασφάλειας.
- ⚠ **ΠΡΟΣΟΧΗ:** Προς αποφυγή ηλεκτροστατικής εκκένωσης, γειωθείτε χρησιμοποιώντας μεταλλικό περικάρπιο γείωσης ή αγγίζοντας κατά διαστήματα μια άβαφη μεταλλική επιφάνεια.
- ⚠ **ΠΡΟΣΟΧΗ:** Φροντίστε να χειρίζεστε τα εξαρτήματα και τις κάρτες με προσοχή. Μην αγγίζετε εξαρτήματα ή τις επαφές στις κάρτες. Φροντίστε να πιάνετε τις κάρτες από τις άκρες τους ή από το μεταλλικό βραχίονα στήριξής τους. Φροντίστε να πιάνετε τα εξαρτήματα, όπως τον επεξεργαστή, από τις άκρες τους και όχι από τις ακίδες τους.
- ⚠ **ΠΡΟΣΟΧΗ:** Όταν αποσυνδέετε ένα καλώδιο, τραβήξτε το σύνδεσμο ή τη γλωττίδα του και όχι το ίδιο το καλώδιο. Ορισμένα καλώδια έχουν συνδέσμους με γλωττίδες ασφαλείας. Αν αποσυνδέετε καλώδιο αυτού του τύπου, πιέστε τις γλωττίδες ασφαλείας προτού αποσυνδέσετε το καλώδιο. Όπως τραβάτε τους συνδέσμους, φροντίστε να μένουν απόλυτα ευθυγραμμισμένοι για να μη λυγίσει κάποια ακίδα τους. Επίσης, προτού συνδέσετε ένα καλώδιο, βεβαιωθείτε ότι και οι δύο σύνδεσμοί του είναι σωστά προσανατολισμένοι και ευθυγραμμισμένοι.
- 📌 **ΣΗΜΕΙΩΣΗ:** Το χρώμα του υπολογιστή και ορισμένων εξαρτημάτων μπορεί να διαφέρει από αυτό που βλέπετε στις εικόνες του εγγράφου.

Για να μην προκληθεί ζημιά στον υπολογιστή, εκτελέστε τα βήματα που ακολουθούν προτού ξεκινήσετε τις εργασίες στο εσωτερικό του.

1. Βεβαιωθείτε ότι η επιφάνεια εργασίας είναι επίπεδη και καθαρή για να αποφύγετε τις γρατζουνιές στο κάλυμμα του υπολογιστή.
 2. Τερματίστε τη λειτουργία του υπολογιστή σας (ανατρέξτε στην ενότητα [Τερματισμός της λειτουργίας του υπολογιστή σας](#)).
 3. Αν ο υπολογιστής είναι συνδεδεμένος σε μία συσκευή τοποθέτησης (αγκυρωμένος), αποσυνδέστε τον.
- ⚠ **ΠΡΟΣΟΧΗ:** Για να αποσυνδέσετε ένα καλώδιο δικτύου, αποσυνδέστε πρώτα το βύσμα του από τον υπολογιστή σας και, στη συνέχεια, αποσυνδέστε το βύσμα του από τη συσκευή δικτύου.
 4. Αποσυνδέστε όλα τα καλώδια δικτύου από τον υπολογιστή.
 5. Αποσυνδέστε τον υπολογιστή σας και όλες τις συνδεδεμένες συσκευές από τις ηλεκτρικές πρίζες.
 6. Όπου υπάρχουν, αποσυνδέστε τους προσαρμογείς από τον υπολογιστή.
 7. Κλείστε την οθόνη και γυρίστε τον υπολογιστή ανάποδα πάνω σε μια επίπεδη επιφάνεια εργασίας.
 - ⚠ **ΠΡΟΣΟΧΗ:** Για να μην προκληθεί ζημιά στην πλακέτα συστήματος, πρέπει να αφαιρέσετε την κύρια μπαταρία προτού εκτελέσετε εργασίες συντήρησης στον υπολογιστή.
 8. Αφαιρέστε την κύρια μπαταρία (βλέπε [Μπαταρία](#)).
 9. Γυρίστε πάλι τον υπολογιστή στη κανονική του θέση.
 10. Ανοίξτε την οθόνη.
 11. Πιέστε το κουμπί τροφοδοσίας για να γειωθεί η πλακέτα συστήματος.
 - ⚠ **ΠΡΟΣΟΧΗ:** Για να αποφύγετε τον κίνδυνο ηλεκτροπληξίας, πρέπει πάντοτε να αποσυνδέετε τον υπολογιστή σας από την ηλεκτρική πρίζα προτού ανοίξετε την οθόνη.
 - ⚠ **ΠΡΟΣΟΧΗ:** Προτού αγγίξετε οτιδήποτε στο εσωτερικό του υπολογιστή, γειωθείτε αγγίζοντας μια άβαφη μεταλλική επιφάνεια, όπως το μέταλλο στο πίσω μέρος του υπολογιστή. Την ώρα που εργάζεστε, φροντίστε να αγγίζετε κατά διαστήματα μια άβαφη μεταλλική επιφάνεια ώστε να απομακρύνετε τον στατικό ηλεκτρισμό που μπορεί να προκαλέσει βλάβη στα εσωτερικά εξαρτήματα.
 12. Αφαιρέστε κάθε εγκατεστημένη ExpressCard ή έξυπνη κάρτα από τις αντίστοιχες υποδοχές.
 13. Αφαιρέστε τη μονάδα σκληρού δίσκου (βλέπε [Μονάδα σκληρού δίσκου](#)).

Συνιστώμενα εργαλεία

Για τις διαδικασίες που αναφέρει το έγγραφο μπορεί να απαιτούνται τα εξής εργαλεία:

- 1 Μικρό κατασβίδι με πλακέ μύτη
- 1 Σταυροκατσάβιδο #0
- 1 Σταυροκατσάβιδο #1
- 1 Μικρή πλαστική σφήνα


- 1 CD με το πρόγραμμα ενημέρωσης Flash BIOS

Τερματισμός της λειτουργίας του υπολογιστή σας

ΠΡΟΣΟΧΗ: Για να μη χαθούν δεδομένα, αποθηκεύστε και κλείστε όλα τα ανοιχτά αρχεία και τερματίστε όλα τα ανοιχτά προγράμματα, προτού τερματίσετε τη λειτουργία του υπολογιστή σας.

1. Τερματίστε το λειτουργικό σύστημα:

- 1 Σε Windows Vista®:

Κάντε κλικ στο μενού **Έναρξη** , κλικ στο βέλος στην κάτω δεξιά γωνία του μενού **Start** (Έναρξη) όπως φαίνεται παρακάτω και, στη συνέχεια, κλικ στην επιλογή **Shut Down** (Τερματισμός).



- 1 Σε Windows® XP:

Κάντε κλικ στην επιλογή **Start** (Έναρξη) → **Turn Off Computer** (Απενεργοποίηση υπολογιστή) → **Turn Off** (Απενεργοποίηση).

Ο υπολογιστής σβήνει μόλις ολοκληρωθεί η διαδικασία τερματισμού του λειτουργικού συστήματος.

2. Βεβαιωθείτε ότι έχετε απενεργοποιήσει τον υπολογιστή και κάθε προσαρτημένη συσκευή. Αν ο υπολογιστής και οι προσαρτημένες συσκευές δεν σβήσουν αυτόματα μετά τον τερματισμό του λειτουργικού συστήματος, πιέστε και κρατήστε πατημένο το κουμπί τροφοδοσίας για περίπου 4 δευτερόλεπτα για να τερματιστεί η λειτουργία τους.

Μετά την εκτέλεση εργασιών στο εσωτερικό του υπολογιστή

Αφού ολοκληρώσετε τις διαδικασίες επανατοποθέτησης, βεβαιωθείτε ότι συνδέσατε κάθε εξωτερική συσκευή, κάρτα και καλώδιο προτού θέσετε σε λειτουργία τον υπολογιστή σας.

ΠΡΟΣΟΧΗ: Για να μην προκληθεί βλάβη του υπολογιστή, χρησιμοποιήστε μόνο την μπαταρία που είναι σχεδιασμένη για τον συγκεκριμένο υπολογιστή Dell. Μη χρησιμοποιείτε μπαταρίες που είναι σχεδιασμένες για άλλους υπολογιστές Dell.

1. Συνδέστε κάθε εξωτερική συσκευή, όπως σταθμό προσομοίωσης θυρών, δευτερεύουσα μπαταρία ή βάση μέσω των επανατοποθετήσιμων κάρτα, π.χ. ExpressCard.
2. Συνδέστε κάθε καλώδιο τηλεφώνου ή δικτύου στον υπολογιστή σας.

ΠΡΟΣΟΧΗ: Για να συνδέσετε ένα καλώδιο δικτύου, συνδέστε πρώτα το ένα του βύσμα στη συσκευή δικτύου και ύστερα το άλλο βύσμα στον υπολογιστή.

3. Επανατοποθετήστε την [μπαταρία](#).
4. Συνδέστε τον υπολογιστή και όλες τις προσαρτημένες συσκευές στις ηλεκτρικές πρίζες.
5. Θέστε τον υπολογιστή σε λειτουργία.

[Επιστροφή στη σελίδα περιεχομένων](#)